

Содержание

ВВЕДЕНИЕ.....	2
СХЕМА ПРОЕЗДА.....	2
РЕКВИЗИТЫ И КОНТАКТЫ.....	3
КРЕПЕЖНЫЕ ИЗДЕЛИЯ ОБЩЕМАШИНОСТРОИТЕЛЬНОГО ПРИМЕНЕНИЯ.....	4
КРЕПЕЖНЫЕ ИЗДЕЛИЯ ДЛЯ СЕЛЬСКОХОЗЯЙСТВЕННОЙ ТЕХНИКИ.....	19
БОЛТЫ И ГАЙКИ ДЛЯ РЕЛЬСОВЫХ СКРЕПЛЕНИЙ ЖЕЛЕЗНОДОРОЖНОГО ПУТИ.....	21
СПЕЦИАЛЬНЫЕ КРЕПЕЖНЫЕ ИЗДЕЛИЯ ДЛЯ ТРАНСПОРТНЫХ СРЕДСТВ.....	23
МЕБЕЛЬНЫЙ КРЕПЕЖ.....	29
ТРУБОПРОВОДНАЯ АРМАТУРА.....	37
ФИТИНГИ ДЛЯ РУКАВОВ ВЫСОКОГО ДАВЛЕНИЯ.....	39
РУКАВА ГИДРАВЛИЧЕСКИЕ ВЫСОКОГО ДАВЛЕНИЯ.....	61
СПРАВОЧНИКИ ПО РУКАВАМ ВЫСОКОГО ДАВЛЕНИЯ.....	63
КАК СОСТАВИТЬ ЗАЯВКУ НА ИЗДЕЛИЯ, ПРЕДСТАВЛЕННЫЕ В КАТАЛОГЕ.....	67



Введение

ОАО «Майкопнормаль» является специализированным предприятием по выпуску различных нормализованных и стандартных изделий, таких как крепежные изделия (гайки, болты, винты, шпильки и т.п.), детали для соединений трубопроводов (штуцеры, накидные гайки, ниппели и т.п.), гидравлические рукава высокого давления с концевой присоединительной арматурой, фитинги для РВД.

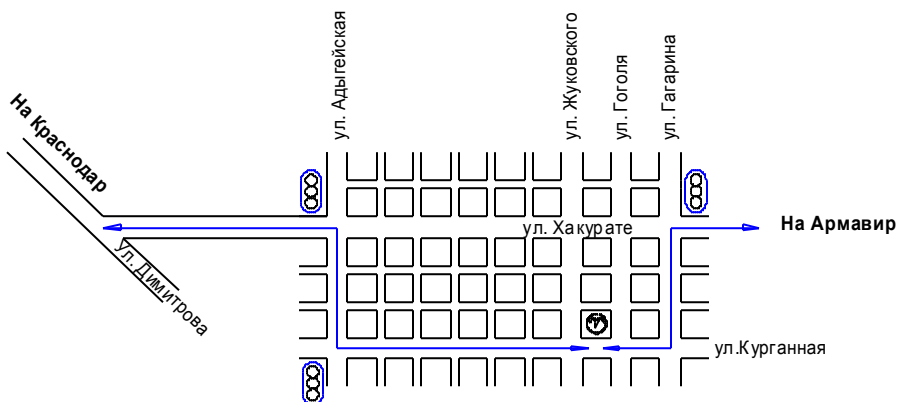
В настоящем каталоге представлены все образцы выпускаемой нами продукции, но наряду с этим по желанию заказчика при определенном объеме заказа можем изготовить подобные изделия массового спроса холодной высадкой, точением, горячей штамповкой.

Изделия могут поставляться без покрытия и с цинковым блестящим покрытием.

Продукция отгружается в деревянных ящиках (30...40кг) или полипропиленовых мешках (20...30 кг) железнодорожным транспортом или транспортом заказчика. Минимальная партия отгрузки - один ящик, но можно приобрести меньшее количество нормалей на участке реализации продукции завода за наличный расчет. Как нас найти в городе Майкопе указано на схеме.

Мы ждем Вас или Ваших звонков ежедневно, кроме субботы и воскресенья с 8.00 до 17.00 часов.

Схема проезда



Стрелочками указан разрешенный грузовому транспорту маршрут от внешних границ города к заводу.

Легковой транспорт может двигаться по любому маршруту.



Реквизиты и контакты

Почтовый и юридический адрес:

385000, Россия, Республика Адыгея, город Майкоп, ул.Курганная, 302

Контактные телефоны руководства предприятием:

- Генеральный директор (8772) 521831
- Заместитель директора (8772) 522325
- Главный инженер (8772) 522584

Факс (8772) 561067

По вопросам приобретения нашей продукции и ценам обращайтесь: в **отдел продаж** в Майкопе по тел. (8772) 521832, 528882, факс 560451, 561067, e-mail: mnsbyt@radnet.ru, tdmnormal@mail.ru

По всем **техническим вопросам**, связанным с продукцией, указанной в каталоге и размещению заказа на специальные изделия, обращайтесь в **технический отдел** по тел. (8772) 571277 или e-mail: mnormal@radnet.ru

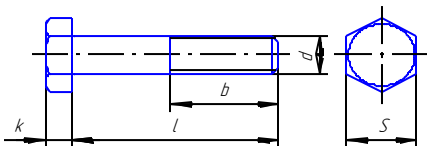
Ваши предложения по материалам для нашего производства направляйте в отдел снабжения по тел. (8772) 522585

Наш сайт www.mnormal.ru



Крепежные изделия общемашиностроительного применения

Болты с шестигранной головкой по ГОСТ 7805-70 и ГОСТ 7798-70



D	M6	M8	M10	M12	M14	M16	M18
Крупный шаг резьбы	1	1,25	1,5	1,75	2	2	2,5
Мелкий шаг резьбы	-	1	1	1,25	1,5	1,5	1,5
Размер «под ключ», S	10	13	17	19	22	24	27
Высота головки, k	4	5,3	6,4	7,5	8,8	10	12
Длина резьбы, b	18	22	26	30	34	38	42
L	Теоретическая масса 1000 штук болтов, кг						
10	4,712	-	-	-	-	-	-
12	5,118	-	-	-	-	-	-
14	5,524	-	-	-	-	-	-
16	5,930	11,570	20,10	-	-	-	-
20	6,742	13020	22,37	32,76	-	-	-
25	7,871	14,840	25,22	36,86	54,05	-	-
30	8,981	17,120	28,52	40,96	59,64	83,24	-
35	10,090	19,090	31,28	45,34	65,24	90,62	-
40	11,200	21,070	34,36	49,78	71,25	97,99	132,90
45	12,310	23,040	37,45	54,22	77,30	105,70	142,10
50	13,420	25,020	40,53	58,67	83,35	113,60	152,40
55	14,530	26,990	43,62	63,11	89,39	121,50	162,40
60	-	28,970	46,70	67,55	95,44	129,40	172,40
65	-	30,940	49,79	71,99	101,50	137,30	182,40
70	-	32,910	52,87	76,44	107,50	145,20	192,40
75	-	34,890	55,96	80,88	113,60	153,10	202,40
80	-	36,860	59,04	85,33	119,60	161,00	212,40
90	-	40,810	65,21	94,20	131,70	176,80	232,40
100	-	-	-	-	-	192,60	252,40
110	-	-	-	-	-	208,40	272,30
120	-	-	-	-	-	224,20	292,30



Продолжение таблицы

d	M20	M22	M24	M27	M30	M36
Крупный шаг резьбы	2,5	2,5	3	3	3,5	4
Мелкий шаг резьбы	1,5	1,5	2	2	2	3
Размер «под ключ», S	30	32	36	41	46	55
Высота головки, k	12,5	14	15	17	18,7	22,5
Длина резьбы, b	46	50	54	60	66	78
l	Теоретическая масса 1000 штук болтов, кг					
40	167,8	-	-	-	-	-
45	179,4	-	-	-	-	-
50	190,9	249,0	296,7	-	-	-
55	203,7	263,1	313,3	-	-	-
60	216,0	278,9	329,9	446,5	579,0	909,8
65	228,4	293,8	348,8	467,7	605,1	947,4
70	240,7	308,8	366,5	491,1	631,1	985,0
75	253,0	323,7	384,3	513,6	659,7	1023,0
80	265,0	338,6	402,1	536,1	687,5	1061,0
90	290,1	368,5	437,6	581,0	743,0	1141,0
100	314,7	398,3	473,2	626,0	798,5	1221,0
110	339,4	428,2	508,7	671,0	854,1	1301,0
120	364,1	458,1	544,2	716,0	909,6	1381,0
130	388,8	487,9	579,8	761,0	965,2	1461,0
140	413,5	517,8	615,3	806,0	1021,0	1541,0
150	438,1	547,6	650,8	850,1	1076,0	1621,0
160	462,8	577,5	686,4	895,9	1132,0	1701,0
170	487,5	607,4	721,9	940,9	1188,0	1780,0
180	512,2	637,2	757,5	985,9	1243,0	1860,0
190	536,9	667,1	793,0	1031,0	1299,0	1940,0
200	561,5	697,0	828,6	1076,0	1354,0	2020,0
220	610,9	756,7	899,6	1166,0	1465,0	2180,0
240	660,3	816,4	970,8	1256,0	1576,0	2340,0

Болты M20...M27 длиной свыше 70 мм, M30 длиной свыше 90 мм и болты M36 длиной свыше 100 мм изготавливаются с диаметром гладкой части стержня приблизительно равным среднему диаметру резьбы.

Выделенные жирным шрифтом болты по заказу изготавливаются с резьбой до головки.

Материал: сталь 10КП, 20, 35, 20Г2Р, 30Г1Р

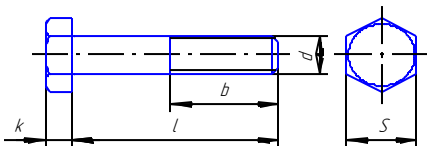
Классы прочности: 4.8, 5.8, 6.8, 8.8, 10.9

Технические требования по ГОСТ 1759.0-87



Крепежные изделия общемашиностроительного применения

Болты с шестигранной уменьшенной головкой по ГОСТ 7808-70 и ГОСТ 7796-70



d	M8	M10	M12	M14	M16	M18
Крупный шаг резьбы	1,25	1,5	1,75	2	2	2,5
Мелкий шаг резьбы	1	1	1,25	1,5	1,5	1,5
Размер «под ключ», S	12	14	17	19	22	24
Высота головки, k	5	6	7	8	9	10
Длина резьбы, b	22	26	30	34	38	42
l	Теоретическая масса 1000 штук болтов, кг					
16	10,64	16,99	-	-	-	-
20	12,09	19,26	30,01	-	-	-
25	13,90	22,11	34,11	-	-	-
30	15,94	24,95	38,21	50,71	73,49	-
35	17,91	28,17	42,59	52,95	80,86	-
40	19,88	31,25	47,03	64,56	88,23	112,70
45	21,86	34,34	51,48	70,60	96,26	122,00
50	23,83	37,42	55,92	76,65	104,20	132,20
55	25,81	40,51	60,36	82,70	112,10	142,20
60	27,78	43,59	64,80	88,74	120,00	152,20
65	29,76	46,68	69,25	94,79	127,80	162,20
70	31,73	49,76	73,69	100,80	135,80	172,20
75	33,71	52,85	78,13	106,9	143,70	182,20
80	35,68	55,93	82,57	112,9	151,60	192,20
90	39,63	62,10	91,46	125,00	167,40	212,20
100	-	-	-	137,1	183,10	232,20
110	-	-	-	149,2	198,90	252,10
120	-	-	-	-	214,70	272,10



Продолжение таблицы

d	M20	M22	M24	M27	M30	M36
Крупный шаг резьбы	2,5	2,5	3	3	3,5	4
Мелкий шаг резьбы	1,5	1,5	2	2	2	3
Размер «под ключ», S	27	30	32	36	41	50
Высота головки, k	11	12	13	15	17	20
Длина резьбы, b	46	50	54	60	66	78
l	Теоретическая масса 1000 штук болтов, кг					
40	146,1	-	-	-	-	-
45	157,7	-	-	-	-	-
50	169,2	212,6	255,4	-	-	-
55	181,9	226,6	272,0	-	-	-
60	194,3	242,6	288,6	384,9	504,9	-
65	206,6	257,5	307,4	406,0	531,0	-
70	218,9	272,4	325,2	429,5	557,0	-
75	231,3	287,4	342,9	452,0	585,6	-
80	243,6	302,3	360,7	474,4	613,4	-
90	268,3	332,2	396,2	519,4	668,9	1018,0
100	293,0	362,0	431,8	564,4	724,4	1098,0
110	317,7	391,9	467,3	609,4	780,0	1178,0
120	342,3	421,8	502,9	654,4	835,5	1258,0
130	-	451,6	538,4	699,3	891,0	1338,0
140	-	481,5	574,0	744,3	946,6	1418,0
150	-	511,3	609,5	789,3	1002,0	1498,0
160	-	541,2	645,0	834,3	1058,0	1578,0
170	-	571,0	680,6	879,3	1113,0	1658,0
180	-	600,9	716,1	924,3	1169,0	1738,0
190	-	630,8	751,6	969,2	1224,0	1818,0
200	-	660,7	787,2	1014,0	1280,0	1898,0
220	-	-	858,2	1104,0	1391,0	2058,0
240	-	-	-	1194,0	1502,0	2218,0

Болты M20...M27 длиной свыше 70 мм, M30 длиной свыше 90 мм и болты M36 длиной свыше 100 мм изготавливаются с диаметром гладкой части стержня приблизительно равным среднему диаметру резьбы.

Выделенные жирным шрифтом болты по заказу изготавливаются с резьбой до головки.

Материал: сталь 10КП, 35, 20Г2Р, 30Г1Р.

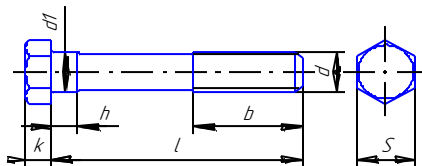
Классы прочности: 4.8, 5.8, 6.8, 8.8, 10.9

Технические требования по ГОСТ 1759.0-87



Крепежные изделия общемашиностроительного применения

Болты с шестигранной уменьшенной головкой и направляющим подголовком по ГОСТ 7811-70 и ГОСТ 7795-70



d	M20	M22	M24	M27	M30	M36
Крупный шаг резьбы	2,5	2,5	3	3	3,5	4
Мелкий шаг резьбы	1,5	1,5	2	2	2	3
Размер «под ключ», S	27	30	32	36	41	50
Высота головки, k	11	12	13	15	17	20
Высота подголовка, h	10	11	12	14	15	18
Диаметр подголовка, d1	20	22	24	27	30	36
Длина резьбы, b	46	50	54	60	66	78
l	Теоретическая масса 1000 штук болтов, кг					
75	224,1	281,7	-	-	-	-
80	234,5	294,5	353,2	-	-	-
90	255,6	320,1	383,2	509,8	-	-
100	276,2	345,8	413,2	548,5	709,5	-
110	297,0	371,3	443,2	587,2	757,0	-
120	317,9	396,9	473,2	625,9	804,4	1232,0
130	338,7	422,5	503,2	664,7	851,8	1301,0
140	359,5	448,1	533,2	703,7	899,2	1370,0
150	380,4	473,8	563,2	762,0	946,1	1439,0
160	401,2	499,4	593,2	800,8	994,1	1508,0
170	422,0	525,0	623,2	819,6	1041,0	1577,0
180	442,9	550,6	653,2	858,3	1089,0	1646,0
190	463,0	576,2	683,2	897,0	1136,0	1714,0
200	484,5	601,3	713,2	935,7	1184,0	1783,0
220	526,2	653,1	773,2	1013,0	1279,0	1921,0
240	567,9	704,3	833,2	1091,0	1373,0	2059,0

Материал: сталь 10КП, 35, 20Г2Р

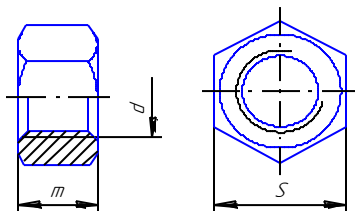
Классы прочности: 4.8, 5.8, 6.8, 8.8, 10.9

Технические требования по ГОСТ 1759.0-87



Крепежные изделия общемашиностроительного применения

Гайки шестигранные с нормальной высотой по ГОСТ 5927-70 и ГОСТ 5915-70



d	M5	M6	M8	M10	M12	M14	M16
Крупный шаг резьбы	0,8	1	1,25	1,5	1,75	2	2
Мелкий шаг резьбы	-	-	1	1	1,25	1,5	1,5
Размер «под ключ», S	8	10	13	17	19	22	24
Высота, m	4,7	5,2	6,8	8,4	10,8	12,8	14,8
Масса 1000 шт., кг	1,44	2,573	5,548	10,22	15,67	28,91	37,61

d	M18	M20	M22	M24	M27	M30	M36
Крупный шаг резьбы	2,5	2,5	2,5	3	3	3,5	4
Мелкий шаг резьбы	1,5	1,5	1,5	2	2	2	3
Размер «под ключ», S	27	30	32	36	41	46	55
Высота, m	16,4	18	19,8	21,5	23,6	25,6	31
Масса 1000 шт., кг	53,27	71,44	85,67	122,87	175,28	242,52	416,78

Материал: сталь 10КП, 20, 35, 20Г2Р

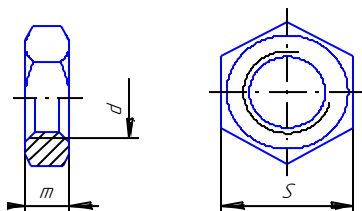
Классы прочности: 5, 6, 8, 10

Технические требования по ГОСТ 1759.0-87



Крепежные изделия общемашиностроительного применения

Гайки шестигранные низкие по ГОСТ 5929-70 и ГОСТ 5916-70



d	M8	M10	M12	M14	M16	M20	M22
Крупный шаг резьбы	1,25	1,5	1,75	2	2	2,5	2,5
Мелкий шаг резьбы	1	1	1,25	1,5	1,5	1,5	1,5
Размер «под ключ», S	13	17	19	22	24	30	32
Высота, m	5	6	7	7	8	10	11
Масса 1000 шт., кг	3,44	7,3	10	14,59	18,76	37,24	44,44

d	M24	M27	M30	M36
Крупный шаг резьбы	3	3	3,5	4
Мелкий шаг резьбы	2	2	2	3
Размер «под ключ», S	36	41	46	55
Высота, m	12	13,5	15	18
Масса 1000 шт., кг	64,4	94,62	134,75	229,9

Материал: сталь 10КП, 35

Классы прочности: 04

Технические требования по ГОСТ 1759.0-87

Гайки M8, M10, M12 имеют высоту на 1 мм большую, чем по ГОСТ 5929-70 и ГОСТ 5916-70



ОАО «Майкопнормаль»

Адрес: 385000, Республика Адыгея, г. Майкоп, ул. Курганная, 302

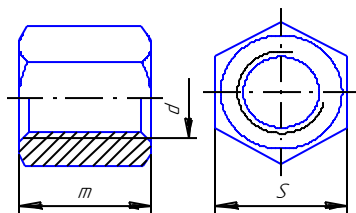
Телефоны: (8772) 521832, 528882, 521831

Факсы: (8772) 560451, 561067

www.mnormal.ru, e-mail: mnormal@radnet.ru, mnsbyt@radnet.ru

Крепежные изделия общемашиностроительного применения

Гайки шестигранные особо высокие по ГОСТ 5931-70 и ГОСТ 15525-70



d	M16	M18	M20	M22	M24	M30	M36
Крупный шаг резьбы	2	2,5	2,5	2,5	3	3,5	4
Мелкий шаг резьбы	1,5	1,5	1,5	1,5	2	2	3
Размер «под ключ», S	24	27	30	32	36	46	55
Высота, m	24	27	30	32	36	45	54
Масса 1000 шт., кг	59,9	86,23	117,1	140,6	202,3	420,6	715,3

Материал: сталь 35

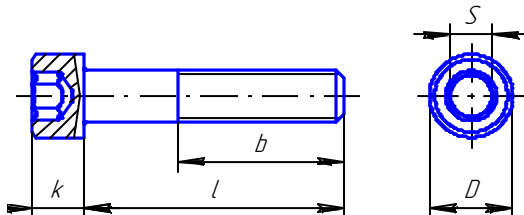
Классы прочности: 6, 8

Технические требования по ГОСТ 1759.0-87



Крепежные изделия общемашиностроительного применения

Винты с цилиндрической головкой и шестигранным углублением под ключ по ГОСТ 11738-84



d	M6	M8	M10	M12	M16
Крупный шаг резьбы	1	1,25	1,5	1,75	2
Мелкий шаг резьбы	-	1	1	1,25	1,5
Размер «под ключ», S	5	6	8	10	14
Высота головки, k	6	8	10	12	16
Диаметр головки, D	10	13	16	18	24
Длина резьбы, b	24	28	32	36	44
l	Теоретическая масса 1000 штук винтов, кг				
20	6,66	13,54	23,51	34,16	-
25	7,54	15,13	25,92	37,8	-
30	8,42	16,72	28,43	41,43	-
35	9,81	18,31	30,94	45,07	-
40	10,92	20,82	33,45	48,71	98,88
45	12,08	22,79	37,44	52,34	105,54
50	13,13	24,76	40,52	58,22	112,20
55	14,24	26,73	43,60	62,66	118,86
60	-	28,70	46,69	67,10	129,45
65	-	30,68	49,77	71,53	137,34
70	-	32,65	52,85	75,97	145,22
75	-	-	55,93	80,41	153,11
80	-	-	59,01	84,84	161,00
90	-	-	-	-	176,77
100	-	-	-	-	192,55
110	-	-	-	-	208,32
120	-	-	-	-	224,10

Материал: сталь 10КП, 20КП, 20Г2Р

Классы прочности: 5.8, 8.8, 10.9

Технические требования по ГОСТ 1759.0-87



ОАО «Майкопнормаль»

Адрес: 385000, Республика Адыгея, г. Майкоп, ул. Курганная, 302

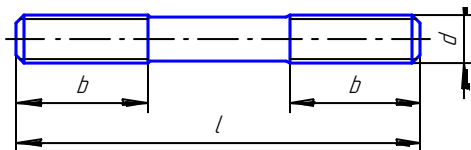
Телефоны: (8772) 521832, 528882, 521831

Факсы: (8772) 560451, 561067

www.mnormal.ru, e-mail: mnormal@radnet.ru, mnsby@radnet.ru

Крепежные изделия общемашиностроительного применения

Шпильки для деталей с гладкими отверстиями по ГОСТ 22042-76 и ГОСТ 22043-76 (исполнение 2)



d	M6	M12	M16	M22	M24	M30	M36
Крупный шаг резьбы	1	1,75	2	2,5	3	3,5	4
Длина резьбы, b	18	30	38	56	60	72	84
l	Теоретическая масса 1000 штук шпилек, кг						
20	3,52	-	-	-	-	-	-
25	4,41	-	-	-	-	-	-
30	5,29	-	-	-	-	-	-
35	6,17	-	-	-	-	-	-
40	7,05	29,10	-	-	-	-	-
50	9,46	36,38	-	-	-	-	-
60	11,68	43,65	79,95	-	-	-	-
70	13,90	50,93	93,27	-	-	-	-
80	16,12	61,41	106,60	-	-	-	-
90	18,34	70,28	119,90	-	-	-	-
100	20,56	-	139,10	-	-	-	-
110	-	-	-	-	-	-	-
120	-	-	-	315,6	-	-	-
130	-	-	-	345,5	401,9	-	-
140	-	-	-	375,3	437,4	-	-
160	-	-	-	429,9	501,8	-	-
180	-	-	-	489,6	572,8	882,3	-
200	-	-	-	549,3	643,8	993,3	1411
220	-	-	-	609,0	714,9	1104,0	1571

Выделенные жирными прямоугольниками размеры могут изготавливаться с резьбой по всей длине шпильки.

Материал: сталь 10КП, 35. Классы прочности: 5.8, 6.8. Технические требования по ГОСТ 1759.0-87.

Кроме шпилек по указанному выше ГОСТ, могут быть изготовлены шпильки указанных в таблице диаметров по другим ГОСТам или любые специальные шпильки по чертежам заказчика.

ОАО «Майкопнормаль»

Адрес: 385000, Республика Адыгея, г. Майкоп, ул. Курганная, 302

Телефоны: (8772) 521832, 528882, 521831

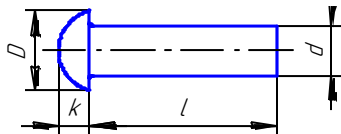
Факсы: (8772) 560451, 561067

www.mnormal.ru, e-mail: mnormal@radnet.ru, mnsbyt@radnet.ru



Крепежные изделия общемашиностроительного применения

Заклепки с полукруглой головкой по ГОСТ 10299-80



d	5	6	8	10	12	16
Высота головки, k	3	3,6	4,8	6	7,2	9,5
Диаметр головки, D	8,8	11	14	16	19	25
l	Теоретическая масса 1000 штук заклепок, кг					
10	2,368	3,751	-	-	-	-
12	2,676	4,194	-	-	-	-
14	2,985	4,638	-	-	-	-
16	3,293	5,082	9,663	15,47	-	-
18	3,61	5,526	10,452	16,7	25,5	-
20	3,909	5,970	11,242	17,93	27,28	-
22	4,218	6,414	12,203	19,17	29,05	-
24	4,526	6,858	12,82	20,4	30,83	-
26	4,834	7,302	13,609	21,63	32,61	62,8
28	5,142	7,746	14,398	22,87	34,38	65,96
30	5,451	8,19	15,187	24,1	36,16	69,12
36	-	9,521	17,555	27,8	41,48	78,59
40	-	10,4	19,13	30,26	45,03	84,9
45	-	11,52	21,11	33,35	49,47	92,8
50	-	12,63	23,08	36,43	53,91	100,7
55	-	13,74	25,05	39,51	58,35	108,6
60	-	14,85	27,03	42,59	62,79	116,5

Материал: сталь 10КП.

Технические требования по ГОСТ 10304-80.



ОАО «Майкопнормаль»

Адрес: 385000, Республика Адыгея, г. Майкоп, ул. Курганная, 302

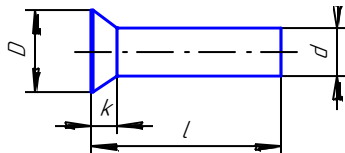
Телефоны: (8772) 521832, 528882, 521831

Факсы: (8772) 560451, 561067

www.mnormal.ru, e-mail: mnormal@radnet.ru, mnsby@radnet.ru

Крепежные изделия общемашиностроительного применения

Заклепки с потайной головкой по ГОСТ 10300-80



d	5	6	8	10	12	16
Высота головки, k	2	2,4	3,2	4,8	5,6	7,2
Диаметр головки, D	8,8	10,3	13,9	17	20	24
l	Теоретическая масса 1000 штук заклепок, кг					
10	1,831	2,679	5,083	-	-	-
12	2,139	3,123	5,873	-	-	-
14	2,447	3,563	6,656	-	-	-
16	2,755	4,007	7,445	13,41	-	-
18	3,064	4,451	8,234	14,64	19,93	-
20	3,372	4,895	9,023	15,88	21,7	-
22	3,68	5,309	9,812	17,11	23,48	-
24	3,989	5,783	10,603	18,34	25,26	44,36
26	4,297	6,277	11,391	19,58	27,03	47,52
28	4,605	6,671	12,18	20,81	28,81	50,68
30	4,913	7,115	12,969	22,04	30,58	53,83
36	-	8,446	15,337	25,74	35,91	63,3
40	-	9,334	16,915	28,21	39,46	69,62
45	-	10,444	18,888	31,29	43,9	77,51
50	-	11,554	20,861	34,37	48,34	85,4
55	-	12,663	22,834	37,46	52,78	93,29
60	-	13,773	24,806	40,54	57,22	101,18

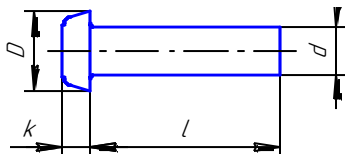
Материал: сталь 10КП.

Технические требования по ГОСТ 10304-80.



Крепежные изделия общемашиностроительного применения

Заклепки с плоской головкой по ГОСТ 10303-80



d	5	6	8	10	12	16
Высота головки, k	2,5	3	4	5	6	8
Диаметр головки, D	9,5	11	14	16	20	25
l	Теоретическая масса 1000 штук заклепок, кг					
10	2,74	4,135	-	-	-	-
12	3,048	4,578	-	-	-	-
14	3,356	5,022	9,63	-	-	-
16	3,665	5,466	10,42	16,47	-	-
18	3,973	5,91	11,21	17,71	28,45	-
20	4,281	6,354	11,99	18,94	30,23	-
22	4,589	6,798	12,78	20,17	32,00	-
24	4,898	7,242	13,57	21,4	33,78	63,55
26	5,206	7,686	14,36	22,64	35,55	66,71
28	5,514	8,13	15,15	23,87	37,33	69,87
30	5,822	8,57	15,94	25,1	39,1	73,02
36	6,747	9,9	18,31	27,8	44,3	82,49
40	7,364	10,79	19,89	31,27	47,98	88,81
45	8,134	11,9	21,86	34,35	52,42	96,7
50	8,905	13,01	23,83	37,43	56,86	104,6
55	9,676	14,12	25,8	40,52	61,3	112,5
60	10,450	15,23	27,78	43,6	65,74	120,4

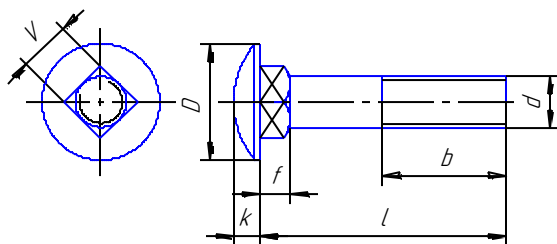
Материал: сталь 10КП.

Технические требования по ГОСТ 10304-80.



Крепежные изделия общемашиностроительного применения

Болты с полукруглой головкой и квадратным подголовком по ГОСТ 7802-81



d	M6	M8	M10	M12
Размер стороны квадрата, V	6	8	10	12
Высота головки, k	3	4	5	6
Диаметр головки, D	14	18	23	28
Длина резьбы, b	18	22	26	30
Высота подголовка, f	4	5	6	8
l	Теоретическая масса 1000 штук бол-			
16	5,288	-	-	-
20	5,964	11,94	-	-
25	6,809	13,48	23,79	-
30	7,655	15,02	26,22	41,84
35	8,500	16,56	28,67	45,38
40	9,345	18,10	31,11	48,92
45	10,196	19,64	33,55	52,46
50	11,036	21,18	35,99	56,00
55	-	22,72	38,44	59,54
60	-	24,26	40,88	63,08
65	-	25,80	43,32	66,62
70	-	27,34	45,76	70,17
75	-	28,88	48,20	73,71
80	-	30,42	50,65	77,25
90	-	-	55,53	84,33

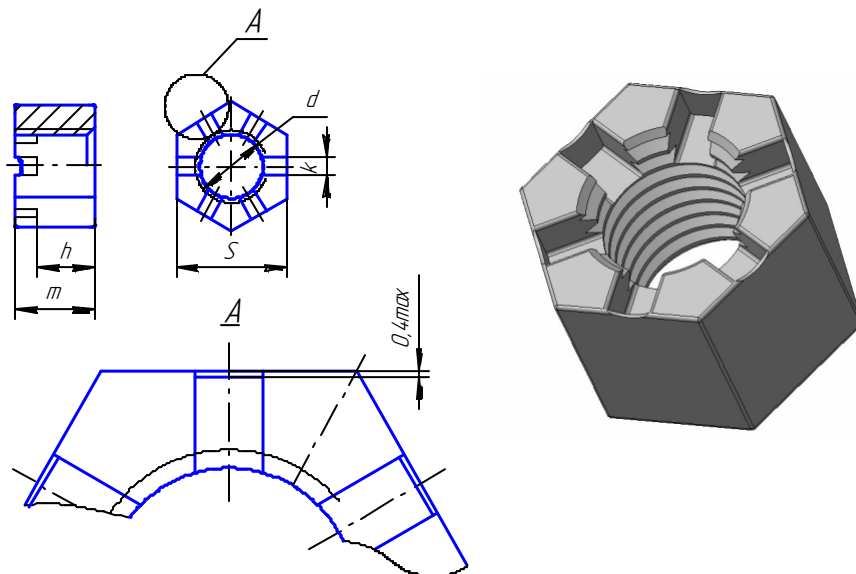
Материал: сталь 10КП. Технические требования по ГОСТ 1759.0-87.

Выделенные жирным шрифтом болты изготавливаются с резьбой до головки



Крепежные изделия общемашиностроительного применения

Заготовки гаек прорезных по ГОСТ 5918-70



d	m	S	h	k	Масса 1000 шт, кг
M24	27	36	19	5,5	124,5
M30	33	46	24	7	260

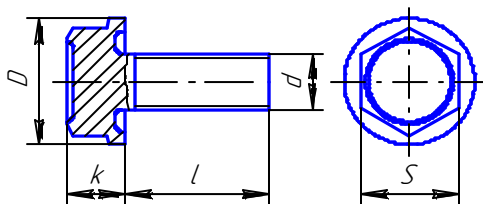
Материал: сталь 20, 35

Гайки имеют тонкую (0,2...0,4 мм) пленку металла в прорезях по шестиграннику, образующуюся в процессе штамповки.



Крепежные изделия для сельскохозяйственной техники

Болты элеваторные

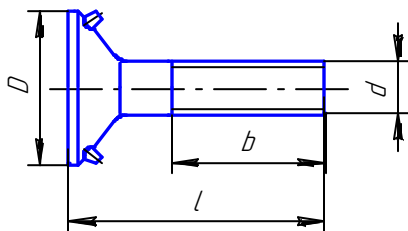


Обозначение болтов	d	l	D	k	S	Масса 1000 шт, кг
Болт элеваторный М10×20	M10	20	22,7	10	17	29
Болт элеваторный М10×25	M10	25	22,7	10	17	31,5
Болт элеваторный М10×30	M10	30	22,7	10	17	33,9
Болт элеваторный М10×40	M10	40	22,7	10	17	39
Болт элеваторный М12×30	M12	30	25	11	19	54

Материал: сталь 10КП.

Покрытие: цинковое

Болты норийные



Обозначение болтов	d	l	D	b	Масса 1000 шт, кг
Болт норийный М8×32	M8	32	18	22	14,4
Болт норийный М10×40	M10	40	22	30	28,2
Болт специальный норийный М10×40	M10	40	30	30	36
Болт специальный норийный М12×40	M12	40	35	30	56,3
Болт специальный норийный М12×45	M12	45	35	30	61
Болт специальный норийный М12×48	M12	48	35	30	70
Болт специальный норийный М12×50	M12	50	35	30	71
Болт специальный норийный М12×65	M12	65	35	47	76,5

Материал: сталь 10КП.

ОАО «Майкопнормаль»

Адрес: 385000, Республика Адыгея, г. Майкоп, ул. Курганная, 302

Телефоны: (8772) 521832, 528882, 521831

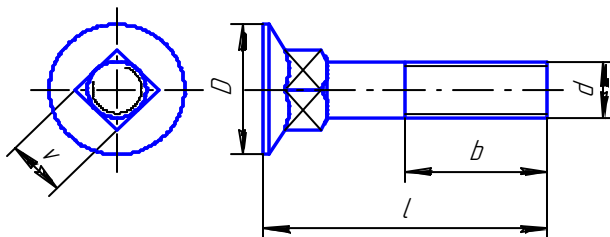
Факсы: (8772) 560451, 561067

www.mnormal.ru, e-mail: mnormal@radnet.ru, mnsbyt@radnet.ru



Крепежные изделия для сельскохозяйственной техники

Болты культиваторные и лемешные



Обозначение болтов	d	l	D	b	v	Масса 1000 шт, кг
Болт культиваторный М8×30	М8	30	13	22	8	12
Болт культиваторный М10×30	М10	30	17	21	10	19
Болт культиваторный М10×35	М10	35	17	26	10	22
Болт культиваторный М10×45	М10	45	17	26	10	28
Болт культиваторный М10×50	М10	50	17	26	10	30
Болт лемешный М12×40	М12	40	21	30	12	37
Болт лемешный М12×45	М12	45	21	30	12	40
Болт лемешный М12×50	М12	50	21	30	12	43
Болт лемешный М20×80	М20	80	35	46	20	180

Материал: сталь 10КП.



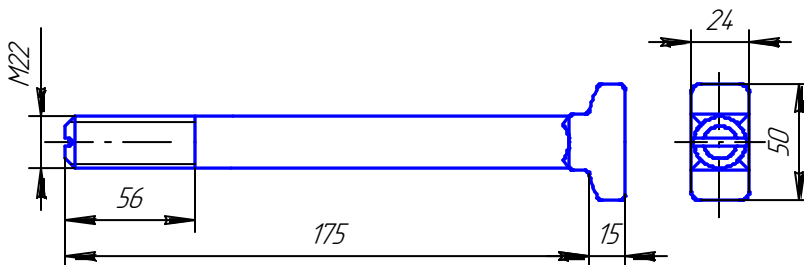
ОАО «Майкопнормаль»

Адрес: 385000, Республика Адыгея, г. Майкоп, ул. Курганная, 302

Телефоны: (8772) 521832, 528882, 521831

Факсы: (8772) 560451, 561067

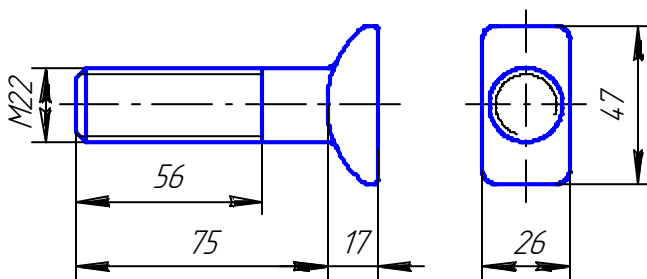
www.mnormal.ru, e-mail: mnormal@radnet.ru, mnsbyt@radnet.ru

Болты и гайки для рельсовых креплений железнодорожного пути**Болты закладные для рельсовых креплений железнодорожного пути по ГОСТ 16017-79**

Материал: сталь 20.

Технические требования по ГОСТ 16017-79 и ГОСТ 1759-70

Вес 1000 штук болтов 590 кг

Болты клеммные для рельсовых креплений железнодорожного пути по ГОСТ 16016-79

Материал: сталь 20.

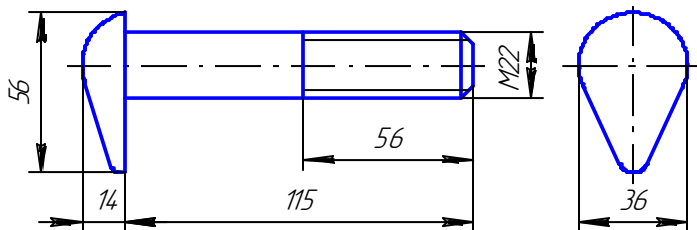
Технические требования по ГОСТ 16016-79 и ГОСТ 1759-70

Вес 1000 штук болтов 312 кг



Болты и гайки для рельсовых креплений железнодорожного пути

Болты путевые М22х115 по ГОСТ 799-73

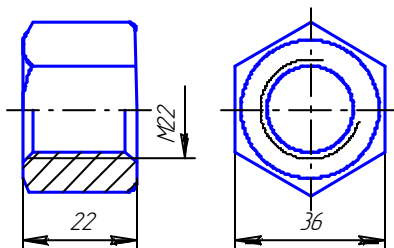


Материал: сталь 20.

Технические требования по ГОСТ 799-73 и ГОСТ 1759-70

Вес 1000 штук болтов 420 кг

Гайки для закладных и клеммных болтов рельсовых креплений железнодорожного пути по ГОСТ 16018-79



Материал: сталь 20.

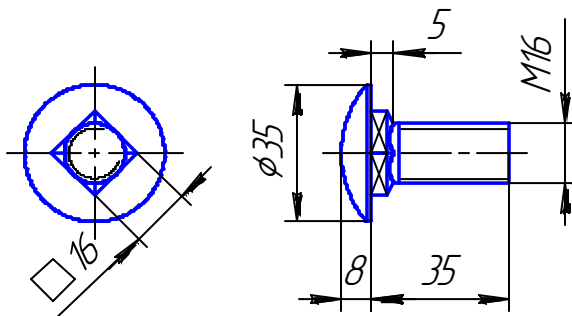
Технические требования по ГОСТ 16018-79 и ГОСТ 1759-70

Вес 1000 штук гаек 121 кг



Специальные крепежные изделия для транспортных средств

Болты специальные дорожные М16х35



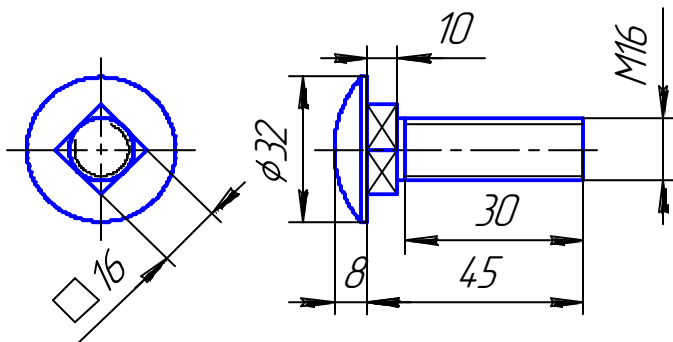
Материал: сталь 10КП.

Покрытие: цинковое белое.

Вес 1000 штук болтов 84 кг.

Применяемость: крепление металлических ограждений автомобильных дорог.

Болты дорожные М16х45



Материал: сталь 10КП.

Покрытие: цинковое белое.

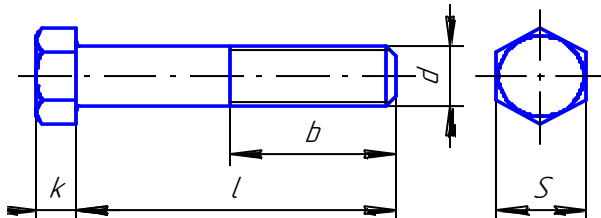
Вес 1000 штук болтов 110 кг.

Применяемость: крепление металлических ограждений автомобильных дорог.



Специальные крепежные изделия для транспортных средств

Болты с шестигранной головкой специальные



Обозначение болтов	d	l	S	b	k	Применяемость	Масса 1000 шт., кг
M10×1×25	M10×1	25	14	22	7	ГАЗ	22
M10×1×28	M10×1	28	14	16	7	ГАЗ	22,5
M10×1×30	M10×1	30	14	18	7	ГАЗ	24
M10×1×42	M10×1	42	14	30	7	ГАЗ	30
M10×1×55	M10×1	55	14	26	6	ГАЗ	39
M12×1,25×32	M12×1,25	32	17	15	7	ГАЗ	38,1
M12×1,25×38	M12×1,25	38	17	22	7	ГАЗ	50
M16×1,5×42	M16×1,5	42	24	25	10	КАМАЗ	93
M16×1,5×120	M16×1,5	120	22	38	9	ГАЗ	204

Материал: сталь 20Г2Р.

Класс прочности 8.8, 10.9

Покрытие: цинковое желтого цвета



ОАО «Майкопнормаль»

Адрес: 385000, Республика Адыгея, г. Майкоп, ул. Курганная, 302

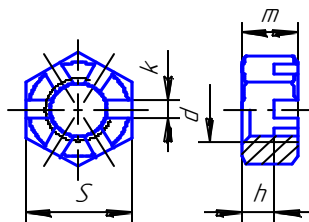
Телефоны: (8772) 521832, 528882, 521831

Факсы: (8772) 560451, 561067

www.mnormal.ru, e-mail: mnormal@radnet.ru, mnsbyt@radnet.ru

Специальные крепежные изделия для транспортных средств

Гайки специальные прорезные



d	m	S	h	k	Масса 1000 шт, кг
M12×1,25	10	19	6	3,5	13,5
M16×1,5	12	24	7	4,5	22,2

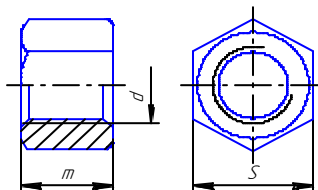
Материал: сталь 10КП.

Покрытие: цинковое желтого цвета

Применяемость: ГАЗ

По заказу гайки могут быть изготовлены с крупным шагом резьбы

Гайки шестигранные специальные



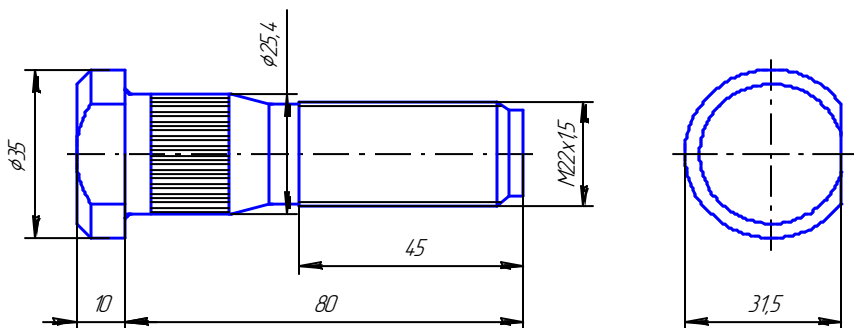
d	S	m	Масса 1000 шт, кг	Применяемость
M14×1,5	24	17		ГАЗ
M18	27	20	60	КАМАЗ
M20×1,5	32	22	76	
M22×1,5	32	26	90	
M27×1,5	41	22	147	
M27×2	41	30	210	
M30×1,5	46	20	180	

Материал: сталь 10КП, 20, 35.

Покрытие: цинковое желтого цвета

Специальные крепежные изделия для транспортных средств

Болты колесные M22x1,5x80



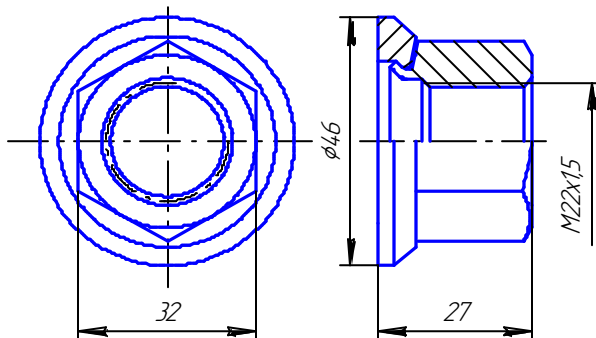
Материал: сталь 20Г2Р, класс прочности 10.9.

Покрытие: цинковое желтого цвета

Применяемость: КАМАЗ

Масса 1000 штук болтов 304 кг

Гайки колесные M22x1,5



Материал: гайки – сталь 35, шайбы – сталь 45, термообработанная.

Покрытие: цинковое желтого цвета

Применяемость: КАМАЗ

Масса 1000 штук гаек 125 кг



ОАО «Майкопнормаль»

Адрес: 385000, Республика Адыгея, г. Майкоп, ул. Курганная, 302

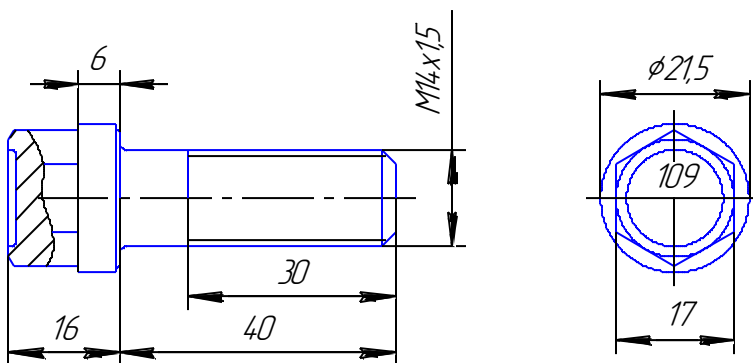
Телефоны: (8772) 521832, 528882, 521831

Факсы: (8772) 560451, 561067

www.mnormal.ru, e-mail: mnormal@radnet.ru, mnsbyt@radnet.ru

Специальные крепежные изделия для транспортных средств

Болты специальные М14х1,5х40



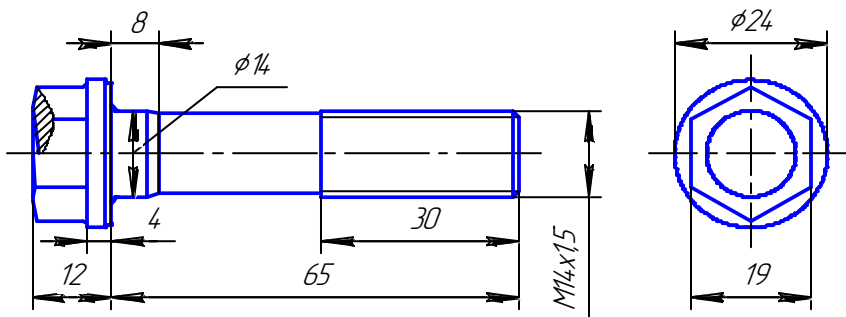
Материал: сталь 20Г2Р, класс прочности 10.9.

Покрытие: цинковое желтого цвета

Применяемость: КАМАЗ

Масса 1000 штук болтов 77 кг

Болты специальные М14х1,5х65



Материал: сталь 20Г2Р, класс прочности 10.9.

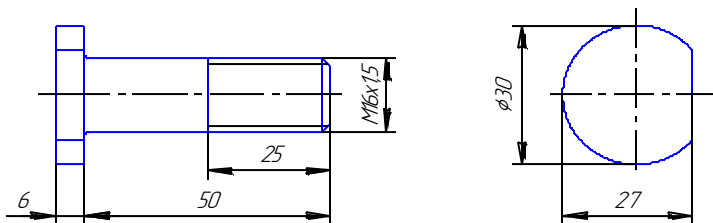
Покрытие: цинковое желтого цвета

Применяемость: КАМАЗ

Масса 1000 штук болтов 94,5 кг

Специальные крепежные изделия для транспортных средств

Болты специальные М16х1,5х50



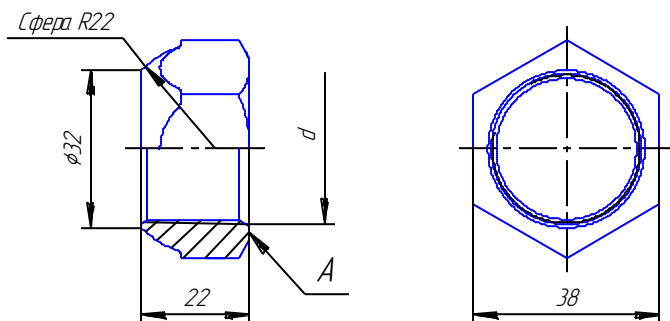
Материал: сталь 20Г2Р, класс прочности 6,8.

Покрытие: цинковое желтого цвета

Применяемость: КАМАЗ

Масса 1000 штук болтов 103 кг

Гайки колесные ГАЗ с правой и левой резьбой



Обозначение	d	Масса 1000 штук гаек, кг
Гайка М20х1,5-7Н.016 (250712)	М20х1,5	146,5
Гайка М20х1,5ЛН-7Н.016 (250713)	М20х1,5ЛН	146,5
Гайка М30х1,5-7Н.016 (250716)	М30х1,5	92
Гайка М30х1,5ЛН-7Н.016 (250717)	М30х1,5ЛН	92

Материал: сталь 35

Покрытие: цинковое желтого цвета

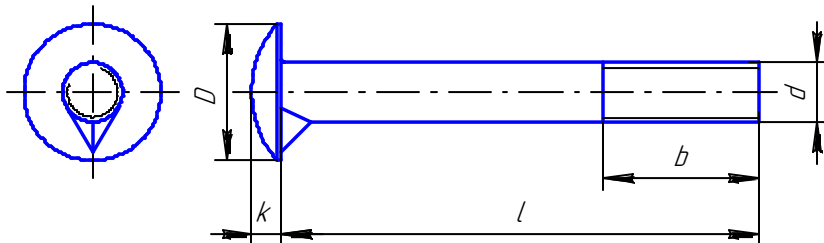
Применяемость: ГАЗ

У гайки с левой резьбой на торце А выполнена кольцевая канавка



Мебельный крепеж

Болты мебельные с полукруглой увеличенной головкой и усом



d	M6	M8	M10	M12
Диаметр головки,	13	18	20	24
Высота головки, k	3	4	5	6
Длина резьбы, b	18	22	26	30
L	Теоретическая масса 1000 штук болтов, кг			
20	7,9	-	-	-
25	8,6	-	-	-
30	9,3	15,2	-	-
35	10,1	18	-	-
40	10,8	19,4	30,5	42,5
45	11,6	20,5	32	47,0
50	12,46	22,4	34,1	51,5
60	14,1	26,1	36,2	60,0
65	14,9	28	38,3	65,0
70	15,7	28,4	41,5	69,0
80	18,4	34,5	55	73,5
90	-	36,5	59,4	86,6
100	-	37,8	65,1	95,4
110	-	42,8	70,5	105,0
120	-	46	79	113,5

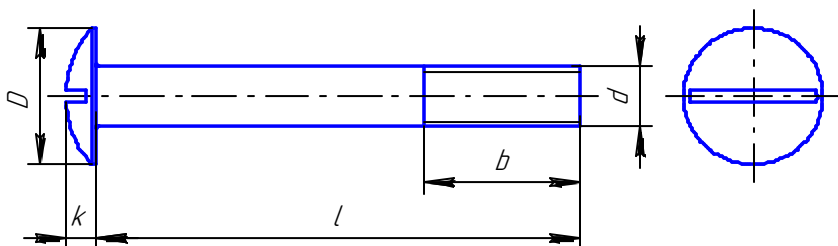
Материал: сталь 10КП.

Покрытие: цинковое блестящее



Мебельный крепеж

Винты мебельные с полукруглой увеличенной головкой и шлицем



d	M6	M8	M10	M12
Диаметр головки, k	13	16	20	24
Высота головки, k	3	4	5	6
Длина резьбы, b	18	22	26	30
L	Теоретическая масса 1000 штук болтов, кг			
20	6,5	-	-	-
25	7,0	-	-	-
30	7,65	13,3	-	-
35	9,0	14,8	-	-
40	9,9	16,3	26,9	40,5
45	10,9	17,9	29,3	44,0
50	11,85	19,4	31,8	47,5
55	12,9	20,9	34,3	51,0
60	14,11	22,5	36,6	54,5
65	15,4	24,0	39,1	58,0
70	16,5	25,5	41,5	61,6
80	18,9	28,6	46,4	68,6
90	-	31,7	51,4	75,6
100	-	34,7	56,3	82,7
110	-	37,8	61,5	89,7
120	-	40,8	65,9	96,7

Материал: сталь 10КП.

Покрытие: цинковое блестящее



ОАО «Майкопнормаль»

Адрес: 385000, Республика Адыгея, г. Майкоп, ул. Курганная, 302

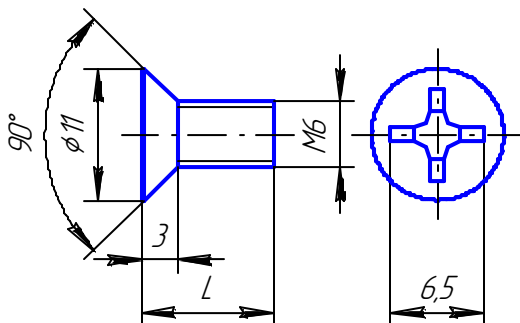
Телефоны: (8772) 521832, 528882, 521831

Факсы: (8772) 560451, 561067

www.mnormal.ru, e-mail: mnormal@radnet.ru, mnsbyt@radnet.ru

Мебельный крепеж

Винты специальные МБ-02 (М6×10) и Г-40.2 (М6×12)

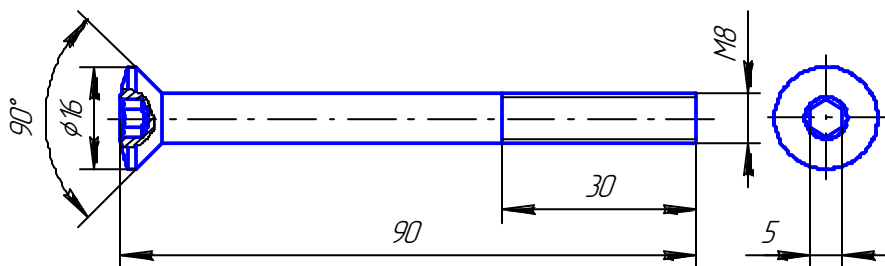


Обозначение	Длина винта L, мм	Теоретическая масса 1000 шт, кг
МБ-02	10	2,5
Г-40.2	12	2,95

Материал: сталь 10КП.

Покрытие: цинковое блестящее

Винт специальный МС 12-05-002



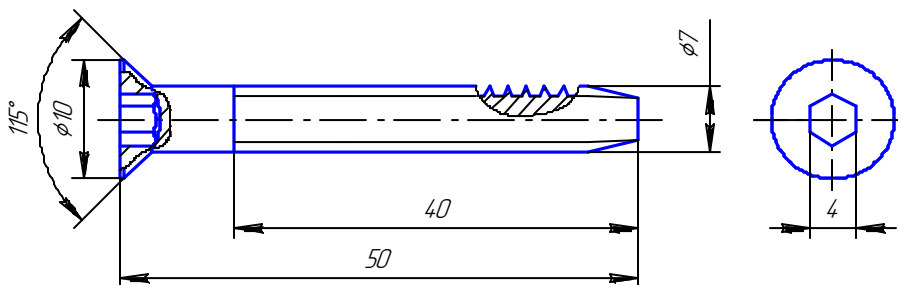
Материал: сталь 10КП, 20КП.

Вес 1000 штук винтов 35,28 кг



Мебельный крепеж

Еврошуруп (винт-конфирмат)

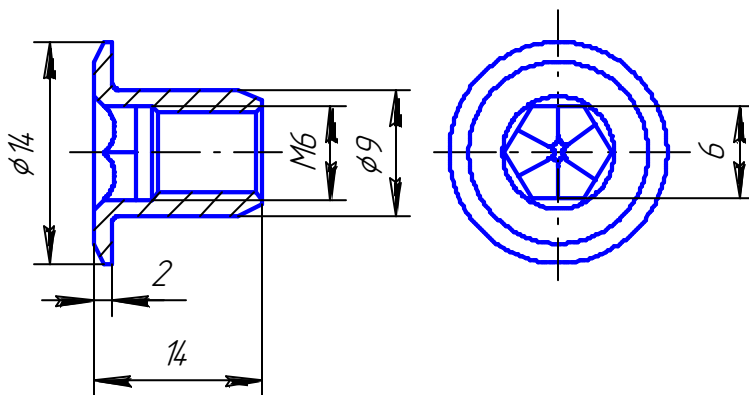


Материал: сталь 10КП.

Покрытие: цинковое блестящее

Вес 1000 штук 10 кг

Гайка специальная К-10.3



Материал: сталь 20, 20Г2Р

Покрытие: цинковое блестящее

Вес 1000 штук гаек 5,2 кг



ОАО «Майкопнормаль»

Адрес: 385000, Республика Адыгея, г. Майкоп, ул. Курганная, 302

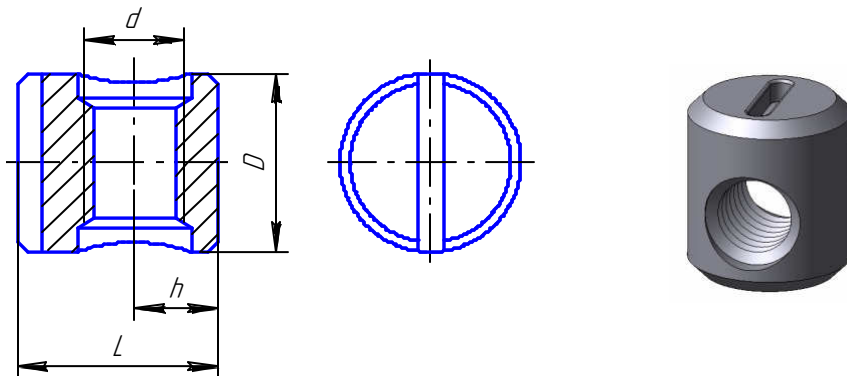
Телефоны: (8772) 521832, 528882, 521831

Факсы: (8772) 560451, 561067

www.mnormal.ru, e-mail: mnormal@radnet.ru, mnsbyt@radnet.ru

Мебельный крепеж

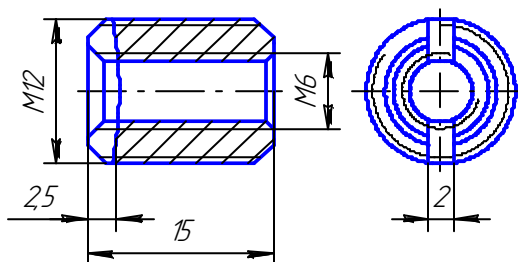
Гайки специальные (обозначение по таблице)



Обозначение	d	D	L	h	Вес 1000 шт, кг
МС 12-05-001 М6	M6	14,5	14	6	13,85
МС 12-05-001 М8	M8	14,5	14	7	11,66
К-10.1	M6	10,8	12	5	5,4

Материал: сталь 10КП, 20КП, 35

Гайка специальная МБ-01



Материал: сталь 35

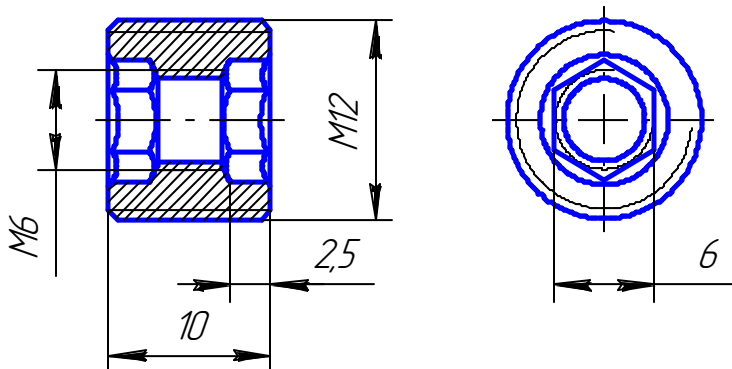
Масса 1000 штук гаек 7,8 кг

Резьба М12 специальная без установленных полей допусков, резьбовыми калибрами не контролируется



Мебельный крепеж

Гайка специальная 107-27-005-01/а

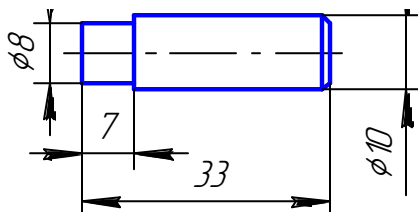


Материал: сталь 10КП

Масса 1000 штук гаек 4,89 кг

Резьба М12 специальная без установленных полей допусков, резьбовыми калибрами не контролируется

Ось специальная



Материал: сталь 10КП

Масса 1000 штук 19 кг



ОАО «Майкопнормаль»

Адрес: 385000, Республика Адыгея, г. Майкоп, ул. Курганная, 302

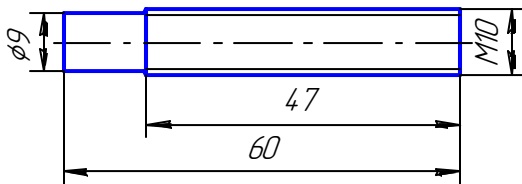
Телефоны: (8772) 521832, 528882, 521831

Факсы: (8772) 560451, 561067

www.mnormal.ru, e-mail: mnormal@radnet.ru, mnsbyt@radnet.ru

Мебельный крепеж

Шпилька специальная М10×60

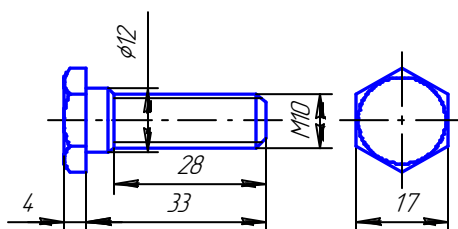


Материал: сталь 10КП

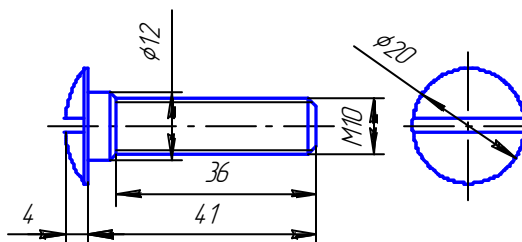
Масса 1000 штук 30 кг

Оси-болты специальные М10 (Исполнения 1 и 2)

Исполнение 1



Исполнение 2



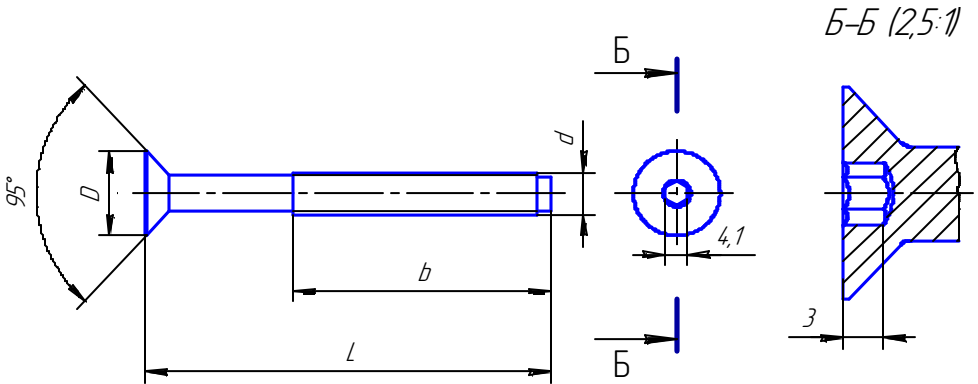
Материал: сталь 10КП

Масса 1000 штук исполнение 1 - 27,7 кг, исполнение 2 – 29,7 кг



Мебельный крепеж

Винты специальные мебельные ГК



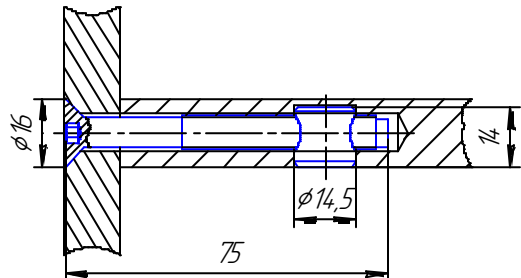
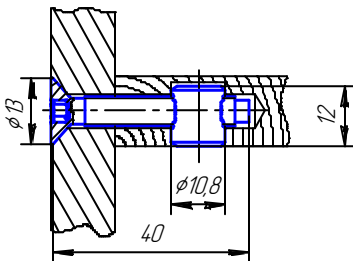
Обозначение	d	L	b	D	Масса 1000 шт., кг
M6×40	M6	40	32	13	8,2
M8×75	M8	75	45	16	25

Материал: сталь 10КП.

Покрытие цинковое блестящее желтого или белого цвета.

Применяется для сборки корпусной или мягкой мебели. Заменяет с успехом еврошуруп на мебели, которая подлежит частой сборке и разборке или на которую действуют в процессе эксплуатации знакопеременные нагрузки (школьная и офисная мебель, кресла, столы и стулья).

Рекомендуется применять с гайками специальными К-10.1 (M6) и МС 12-05-001 (M8).



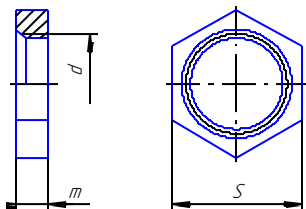
Вариант использования винта М6х40

Вариант использования винта М8х75

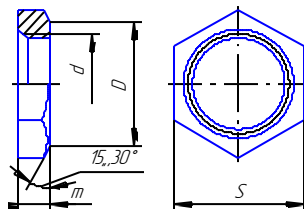


Трубопроводная арматура

Контргайки по ГОСТ 8968-75



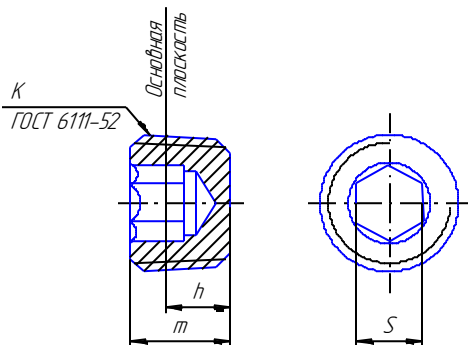
Контргайки по
ТУ.2.066.2190070.004-88



Условный проход, D_y	d	S	m	D	Вес 1000 шт, кг
8	G 1/4	22	6	21	12,2
10	G 3/8	27	6	26	18
15	G 1/2	32	8	30	28,5
20	G 3/4	36	9	34	34,5
25	G 1	46	10	44	64,7
32	G 1 1/4	55	10	52	84,3

Материал: сталь 35

Пробки конические по ОСТ2 Г96-1-85



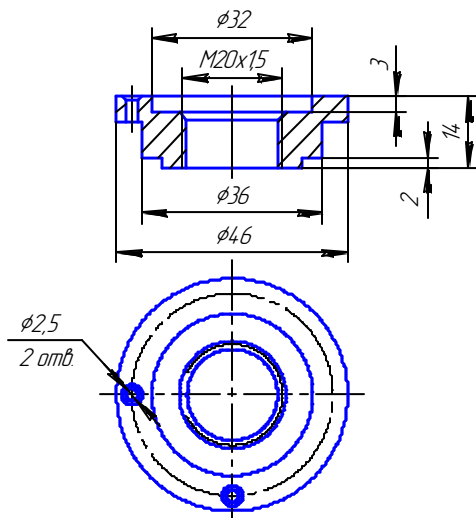
Резьба, К	h	S	m	Вес 1000 шт, кг
К 1/8	4,572	5	7,5	4,6
К 1/4	5,08	6	10	7,3
К 1/2	8,128	10	14	37,7

Материал: сталь 35



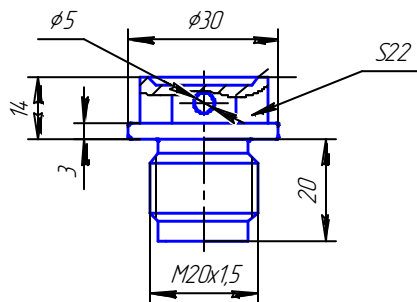
Трубопроводная арматура

Гайка M20x1,5 узла уплотнения



Материал: сталь 20, штамповка
 Масса 1000 штук гаек 80 кг

Пробка M20x1,5 узла уплотнения



Материал: сталь 10КП
 Масса 1000 штук пробок 84 кг

Приварная гайка узла уплотнения M20x1,5 применяется в сборе с пробкой M20x1,5 в качестве устройства для слива конденсата в емкостях или трубопроводах



Фитинги для рукавов высокого давления

Общие сведения

Выпускаемые предприятием фитинги предназначены для сборки гидравлических рукавов высокого давления на обжимных прессах последнего поколения с гладкими обжимными кулачками, такими, например, как пресса фирмы FINN-POWER.

Мы изготавливаем 3 основных вида фитингов:

- Прямые со сферическим ниппелем и накидной гайкой. Комплект состоит из ниппеля, накидной гайки и обжимной муфты.
- Угловые со сферическим ниппелем и накидной гайкой. Комплект состоит из ниппеля, накидной гайки и обжимной муфты.
- Прямые с резьбовым ниппелем и внутренним конусом. Комплект состоит из ниппеля и обжимной муфты.

Ниже в таблицах приведены все типоразмеры фитингов для РВД, изготавливаемые нашим предприятием. Чтобы выбрать нужный Вам фитинг, необходимо знать два основных параметра: размер и тип применяемого рукава и параметры штуцера, к которому будет прикручиваться РВД. В таблицах фитингов для РВД настоящего каталога приведены следующие условные обозначения для рукавов:

■ Рукава по стандарту DIN.

Это резиновые рукава с металлическими оплетками или навивками по DIN 20022, DIN 20023, а также заменяющие их EN 853, EN 856. По типу рукавов: 1SN – рукава с одной металлической оплеткой, 2SN – рукава с двумя металлическими оплетками, 4SH и 4SP – рукава с четырьмя металлическими навивками. Рукава 1SN и 2SN имеют тонкий наружный слой резины и не требуют обточки перед сборкой с фитингом.

В каталоге не упоминаются рукава типов 1ST и 2ST. Они по всем параметрам аналогичны рукавам 1SN и 2SN, но в отличие от них имеют более толстый наружный слой резины и потому перед опрессовкой их следует обтачивать. Фитинги, предназначенные для 1SN и 2SN также можно применять и для 1ST и 2ST.

Зарубежные производители РВД предлагают и другие типы рукавов, например, R13 и R15 по SAE100, компактные рукава 1SC, 2SC, 2SPC и т.д. Мы можем проконсультировать Вас о применении наших фитингов на других зарубежных типах рукавов в каждом конкретном случае.

■ Рукава по ГОСТ 6286-73.

Это резиновые рукава с одной или двумя металлическими оплетками. По качественным параметрам эти рукава делятся на две группы: группа Z, наиболее приближенная по качеству к зарубежным рукавам и группы А, Б и В. В настоящем каталоге приведены следующие условные обозначения рукавов по ГОСТ 6286-73: 1-Z и 2-Z – одно и двухоплеточные рукава группы Z, 1-А,Б,В и 2-А,Б,В – одно и двухоплеточные рукава групп А, Б и В.

■ Рукава по ГОСТ 25452-90.

Это рукава с четырьмя металлическими навивками являются отечественным аналогом зарубежных 4SP и 4SH. Различаются помимо условного прохода, максимальным разрывным давлением (в Мпа). В каталоге приведены условные обозначения этих рукавов состоящие из двух цифр, разделенных тире. Первая цифра указывает условный проход в мм, вторая - максимальное разрывное давление в Мпа. Например: 25-110, это условное обозначение РВД с Ду=25 мм с максимальным разрывным давлением 110 Мпа. Все рукава, изготовленные по отечественным стандартам перед опрессовкой необходимо обтачивать.

Основные параметры рукавов вы можете посмотреть в справочнике на странице 63.



Фитинги для рукавов высокого давления

Система обозначений комплектов фитингов для РВД, изготавливаемых в ОАО «Майкопнормаль»

Структура обозначения фитингов РВД: **Комплект фитингов Тф-Ду-Р-П-М-У**, где:

Тф - условное обозначение типа фитинга

Ду - диаметр условного прохода в мм

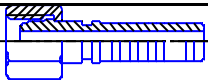
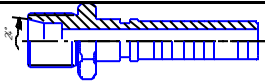
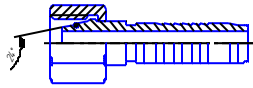
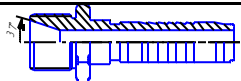
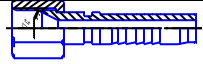
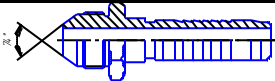
Р - условное обозначение типа резины

П - числовое значение основного параметра для указанного типа фитинга. Для некоторых типов фитингов этот параметр не указывается

М - условное обозначение резьбы, например М22х1,5

У - угол изгиба ниппеля, для прямых – не указывается

Типы фитингов Тф и их основные параметры П указаны в таблице:

Типы фитингов			
Условное обозначение	Рисунок (обжимная муфта условно не показана)	Описание	Основные параметры
DK-(Г)		Сферический ниппель с накидной гайкой с метрической резьбой	Диаметр сферической части головки ниппеля
DKO-(Ш)		Ниппель с наружной метрической резьбой и внутренним конусом с углом 24°	Диаметр конуса наибольший
DKO-(Г)		Ниппель с наружным конусом 24° с уплотнительным резиновым кольцом в проточке на конусе с накидной гайкой с метрической резьбой	Диаметр конуса наибольший
DK-(Ш)		Ниппель с наружной метрической резьбой и внутренним конусом с углом 37°	нет параметра
DKI-(Г)		Ниппель с внутренним конусом 74° с накидной гайкой с метрической резьбой	нет параметра
DKI-(Ш)		Ниппель с наружной метрической резьбой и наружным конусом с углом 74°	нет параметра



ОАО «Майкопнормаль»

Адрес: 385000, Республика Адыгея, г. Майкоп, ул. Курганная, 302

Телефоны: (8772) 521832, 528882, 521831

Факсы: (8772) 560451, 561067

www.mnormal.ru, e-mail: mnormal@radnet.ru, mnsbyt@radnet.ru

Фитинги для рукавов высокого давления

Тип резины **P** указан в таблице:

Условное обозначение для P	Для каких рукавов применяется
1SN	Для импортных рукавов по DIN или EN
2SN	
4SP	
4SH	
2Z	2-х оплеточные рукава группы Z по ГОСТ 6286-73
1Z	1 оплеточные рукава группы Z по ГОСТ 6286-73
2A	2-х оплеточные рукава группы А, Б, В по ГОСТ 6286-73
1A	1 оплеточные рукава группы А, Б, В по ГОСТ 6286-73
140	4-х навивочные рукава по ГОСТ 25452-90, 140 обозначает разрывное давление в МПа

Пример условного обозначения комплекта фитингов со сферическим прямым ниппелем и накидной гайкой М18х1,5 для рукава DN12 тип 2SN по DIN 20022 для соединения со штуцером, имеющим внутренний конус с углом 24° и диаметром 14,3 мм:

Комплект фитингов DK-(Г)-12-2SN-14,2-M18x1,5

Пример условного обозначения комплекта фитингов со сферическим ниппелем, загнутым на 90° и накидной гайкой М22х1,5 для рукава DN12 тип 2SN по DIN 20022 для соединения со штуцером, имеющим внутренний конус с углом 24° и диаметром 16,3 мм:

Комплект фитингов DK-(Г)-12-2SN-15,7-M22x1,5-90

Покрытие всех фитингов цинковое блестящее толщиной 9...12 мкм с хроматированием желтого цвета.

Фитинги поставляются в собранном виде. Один комплект фитингов состоит из 1 гайки, 1 ниппеля и 1 муфты обжимной.

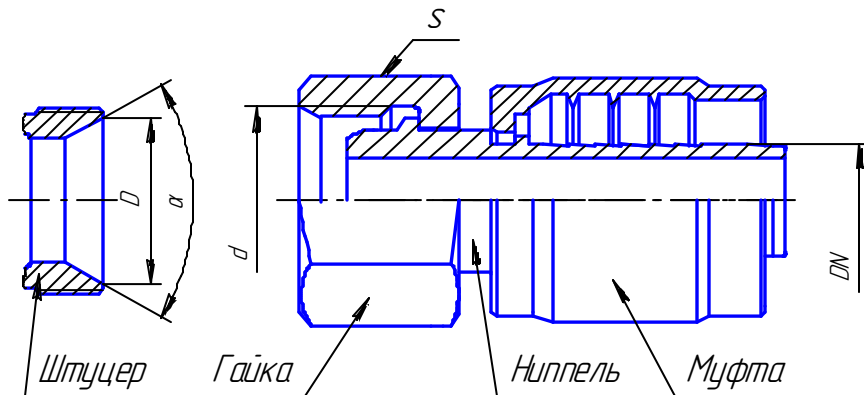
При заказе комплектов фитингов необходимо указать его условное обозначение. Если невозможно для Ваших конкретных условий подобрать фитинг из таблицы ниже, то укажите следующие параметры для заказа:

- условный проход рукава
- полное обозначение рукава по применяемому Вами стандарту
- диаметр резьбы в гайке
- желательно указать угол и диаметр конуса присоединяемого штуцера



Фитинги для рукавов высокого давления

Комплекты фитингов прямых для РВД



Обозначение комплекта	Параметры рукава			Гайка		Параметры присоединяемого штуцера	
	Условный проход DN	Обозначение стандарта	Тип	Размер под ключ, S	Резьба, d	Угол конуса, α	Наружный диаметр конуса, D
DK-(Г)-8-2SN-12,2-M16x1,5	8	DIN ГОСТ 6286-73	2SN 2-Z 1-А,Б,В	19	M16x1,5	24 37 60	12,3 13 13
DK-(Г)-8-1SN-12,2-M16x1,5	8	DIN	1SN	19	M16x1,5	24 37 60	12,3 13 13
DK-(Г)-8-2A-12,2-M16x1,5	8	6286-73 ГОСТ 25452-90	2-А,Б,В 8-140	19	M16x1,5	24 37 60	12,3 13 13
DK-(Г)-8-2SN-10-M14x1,5	8	DIN ГОСТ 6286-73	2SN 2-Z 1-А,Б,В	17	M14x1,5	24 37 60	10,1 11 11
DK-(Г)-8-1SN-10-M14x1,5	8	DIN	1SN	17	M14x1,5	24 37 60	10,1 11 11
DK-(Г)-8-2A-10-M14x1,5	8	6286-73 ГОСТ 25452-90	2-А,Б,В 8-140	17	M14x1,5	24 37 60	10,1 11 11



ОАО «Майкопнормаль»

Адрес: 385000, Республика Адыгея, г. Майкоп, ул. Курганная, 302

Телефоны: (8772) 521832, 528882, 521831

Факсы: (8772) 560451, 561067

www.mnormal.ru, e-mail: mnormal@radnet.ru, mnsbyt@radnet.ru

Продолжение таблицы

Обозначение комплекта	Параметры рукава			Гайка		Параметры присоединяемого штуцера	
	Условный проход DN	Обозначение стандарта	Тип	Размер под ключ, S	Резьба, d	Угол конуса, α	Наружный диаметр конуса, D
DK-(Г)-8-2SN-14,2-M18x1,5	8	DIN ГОСТ 6286-73	2SN 2-Z 1-A, B, B	22	M18x1,5	24 60	14,3 15
DK-(Г)-8-1SN-14,2-M18x1,5	8	DIN	1SN	22	M18x1,5	24 60	14,3 15
DK-(Г)-8-2A-14,2-M18x1,5	8	6286-73 ГОСТ 25452-90	2-A, B, B 8-140	22	M18x1,5	24 60	14,3 15
DK-(Г)-8-2SN-16,2-M20x1,5	8	DIN ГОСТ 6286-73	2SN 2-Z 1-A, B, B	24	M20x1,5	24 60	16,3 17
DK-(Г)-8-1SN-16,2-M20x1,5	8	DIN	1SN	24	M20x1,5	24 60	16,3 17
DK-(Г)-10-2SN-14,2-M18x1,5	10	DIN	2SN	22	M18x1,5	24 60	14,3 15
DK-(Г)-10-1SN-14,2-M18x1,5	10	DIN	1SN	22	M18x1,5	24 60	14,3 15
DK-(Г)-10-2SN-12,2-M18x1,5	10	DIN	2SN	22	M18x1,5	24	12,3
DK-(Г)-10-1SN-12,2-M18x1,5	10	DIN	1SN	22	M18x1,5	24	12,3
DK-(Г)-10-2SN-16,7-M20x1,5	10	DIN	2SN	24	M20x1,5	37	17
DK-(Г)-10-1SN-16,7-M20x1,5	10	DIN	1SN	24	M20x1,5	37	17
DK-(Г)-10-2SN-15,7-M22x1,5	10	DIN	2SN	27	M22x1,5	24 37 60	16,3 17 19
DK-(Г)-10-1SN-15,7-M22x1,5	10	DIN	1SN	27	M22x1,5	24 37 60	16,3 17 19
DK-(Г)-10-2SN-16,2-M22x1,5	10	DIN	2SN	27	M22x1,5	24 60	16,3 17
DK-(Г)-10-1SN-16,2-M22x1,5	10	DIN	1SN	27	M22x1,5	24 60	16,3 17
DK-(Г)-10-2SN-16,2-M20x1,5	10	DIN	2SN	24	M20x1,5	24 60	16,3 17
DK-(Г)-10-1SN-16,2-M20x1,5	10	DIN	1SN	24	M20x1,5	24 60	16,3 17
DK-(Г)-10-2SN-14,2-M20x1,5	10	DIN	2SN	24	M20x1,5	24 37	14,3 16,3
DK-(Г)-10-1SN-14,2-M20x1,5	10	DIN	1SN	24	M20x1,5	24 37	14,3 16,3



Продолжение таблицы

Обозначение комплекта	Параметры рукава			Гайка		Параметры присоединяемого штуцера	
	Условный проход DN	Обозначение стандарта	Тип	Размер под ключ, S	Резьба, d	Угол конуса, α	Наружный диаметр конуса, D
DK-(Г)-12-2-SN-1 8-M20x1,5	12	DIN	2SN	24	M20x1,5	60	17
DK-(Г)-12-1-SN-1 8-M20x1,5	12	DIN	1SN	24	M20x1,5	60	17
DK-(Г)-12-2-SN-1 5,7-M22x1,5	12	DIN	2SN	27	M22x1,5	24 37 60	16,3 17 19
DK-(Г)-12-1-SN-1 5,7-M22x1,5	12	DIN	1SN	27	M22x1,5	24 37 60	16,3 17 19
DK-(Г)-12-100-15,7-M22x1,5	12	ГОСТ 25452-90	12-100	27	M22x1,5	24 37 60	16,3 17 19
DK-(Г)-12-2-Z-15,7-M22x1,5	12	ГОСТ 6286-73	2-Z	27	M22x1,5	24 37 60	16,3 17 19
DK-(Г)-12-2-A-1 5,7-M22x1,5	12	ГОСТ 6286-73	2-A,Б,В	27	M22x1,5	24 37 60	16,3 17 19
DK-(Г)-12-2-SN-1 6,7-M22x1,5	12	DIN	2SN	27	M22x1,5	24 37 60	17,3 17 19
DK-(Г)-12-1-SN-1 6,7-M22x1,5	12	DIN	1SN	27	M22x1,5	24 37 60	17,3 17 19
DK-(Г)-12-2-Z-16,7-M22x1,5	12	ГОСТ 6286-73	2-Z	27	M22x1,5	24 37 60	17,3 17 19
DK-(Г)-12-2-A-1 6,7-M22x1,5	12	ГОСТ 6286-73	2-A,Б,В	27	M22x1,5	24 37 60	17,3 17 19
DK-(Г)-12-2-SN-1 8-M24x1,5	12	DIN	2SN	30	M24x1,5	24 37 60	18,3 19 21
DK-(Г)-12-1-SN-1 8-M24x1,5	12	DIN	1SN	30	M24x1,5	24 37 60	18,3 19 21
DK-(Г)-12-2-Z-18-M24x1,5	12	ГОСТ 6286-73	2-Z	30	M24x1,5	24 37 60	18,3 19 21
DK-(Г)-12-2-A-1 8-M24x1,5	12	ГОСТ 6286-73	2-A,Б,В	30	M24x1,5	24 37 60	18,3 19 21



Продолжение таблицы

Обозначение комплекта	Параметры рукава			Гайка		Параметры присоединяемого штуцера	
	Условный проход DN	Обозначение стандарта	Тип	Размер под ключ, S	Резьба, d	Угол конуса, α	Наружный диаметр конуса, D
DK-(Г)-12-2SN-1 4,2-M 18x1,5	12	DIN	2SN	19	M 18x1,5	24 60	14,3 15
DK-(Г)-12-1SN-1 4,2-M 18x1,5	12	DIN	1SN	19	M 18x1,5	24 60	14,3 15
DK-(Г)-12-2Z-14,2-M 18x1,5	12	ГОСТ 6286-73	2-Z	19	M 18x1,5	24 60	14,3 15
DK-(Г)-12-2A-1 4,2-M 18x1,5	12	ГОСТ 6286-73	2-A,Б,В	19	M 18x1,5	24 60	14,3 15
DK-(Г)-12-2SN-1 8-M 20x1,5	12	DIN	2SN	24	M 20x1,5	60	17
DK-(Г)-12-1SN-1 8-M 20x1,5	12	DIN	1SN	24	M 20x1,5	60	17
DK-(Г)-12-2Z-18-M 20x1,5	12	ГОСТ 6286-73	2-Z	24	M 20x1,5	60	17
DK-(Г)-12-2A-1 8-M 20x1,5	12	ГОСТ 6286-73	2-A,Б,В	24	M 20x1,5	60	17
DK-(Г)-16-2SN-1 8-M 24x1,5	16	DIN ГОСТ 6286-73	2SN, 4SP 2-Z	30	M 24x1,5	24 37 60	18,3 19 21
DK-(Г)-16-1SN-1 8-M 24x1,5	16	DIN ГОСТ 6286-73	1SN 1-Z	30	M 24x1,5	24 37 60	18,3 19 21
DK-(Г)-16-4SH-1 8-M 24x1,5	16	DIN ГОСТ 25452	4SH 16-120, 16-150	30	M 24x1,5	24 37 60	18,3 19 21
DK-(Г)-16-2A-1 8-M 24x1,5	16	ГОСТ 6286-73 ГОСТ 25452	2-A,Б,В 16-90 16-105	30	M 24x1,5	24 37 60	18,3 19 21
DK-(Г)-16-2SN-20,1-M 27x1,5	16	DIN ГОСТ 6286-73	2SN, 4SP 2-Z	32	M 27x1,5	24 60	20,3 24
DK-(Г)-16-1SN-20,1-M 27x1,5	16	DIN ГОСТ 6286-73	1SN 1-Z	32	M 27x1,5	24 60	20,3 24
DK-(Г)-16-4SH-20,1-M 27x1,5	16	DIN ГОСТ 25452	4SH 16-120, 16-150	32	M 27x1,5	24 60	20,3 24
DK-(Г)-16-2A-20,1-M 27x1,5	16	ГОСТ 6286-73 ГОСТ 25452	2-A,Б,В 16-90 16-105	32	M 27x1,5	24 60	20,3 24



Продолжение таблицы

Обозначение комплекта	Параметры рукава			Гайка		Параметры присоединяемого штуцера	
	Условный проход DN	Обозначение стандарта	Тип	Размер под ключ, S	Резьба, d	Угол конуса, α	Наружный диаметр конуса, D
DK-(Г)-16-2 SN-20,1-M 27x2	16	DIN ГОСТ 6286-73	2SN, 4SP 2-Z	32	M27x2	24 37	20,3 21
DK-(Г)-16-1 SN-20,1-M 27x2	16	DIN ГОСТ 6286-73	1 SN 1-Z	32	M27x2	24 37	20,3 21
DK-(Г)-16-4 SH-20,1-M 27x2	16	DIN ГОСТ 25452	4SH 16-120, 16-150	32	M27x2	24 37	20,3 21
DK-(Г)-16-2A-20,1-M27x2	16	ГОСТ 6286-73 ГОСТ 25452	2-A,Б,В 16-90 16-105	32	M27x2	24 37	20,3 21
DK-(Г)-16-2 SN-22-M27x1,5	16	DIN ГОСТ 6286-73	2SN, 4SP 2-Z	32	M27x1,5	24	22,3
DK-(Г)-16-1 SN-22-M27x1,5	16	DIN ГОСТ 6286-73	1 SN 1-Z	32	M27x1,5	24	22,3
DK-(Г)-16-2 SN-24-M27x1,5	16	DIN ГОСТ 6286-73	2SN, 4SP 2-Z	32	M27x1,5	60	24
DK-(Г)-16-1 SN-24-M27x1,5	16	DIN ГОСТ 6286-73	1 SN 1-Z	32	M27x1,5	60	24
DK-(Г)-16-2 SN-22,4-M 30x1,5	16	DIN ГОСТ 6286-73	2SN, 4SP 2-Z	36	M30x1,5	24 37 60	22,9 23 27
DK-(Г)-16-1 SN-22,4-M 30x1,5	16	DIN ГОСТ 6286-73	1 SN 1-Z	36	M30x1,5	24 37 60	22,9 23 27
DK-(Г)-16-4 SH-22,4-M 30x1,5	16	DIN ГОСТ 25452	4SH 16-120, 16-150	36	M30x1,5	24 37 60	22,9 23 27
DK-(Г)-16-2A-22,4-M30x1,5	16	ГОСТ 6286-73 ГОСТ 25452	2-A,Б,В 16-90 16-105	36	M30x1,5	24 37 60	22,9 23 27
DK-(Г)-16-2 SN-22,4-M 30x2	16	DIN ГОСТ 6286-73	2SN, 4SP 2-Z	36	M30x2	24 37 60	22,9 23 27



ОАО «Майкопнормаль»

Адрес: 385000, Республика Адыгея, г. Майкоп, ул. Курганная, 302

Телефоны: (8772) 521832, 528882, 521831

Факсы: (8772) 560451, 561067

www.mnormal.ru, e-mail: mnormal@radnet.ru, mnsbyt@radnet.ru

Продолжение таблицы

Обозначение комплекта	Параметры рукава			Гайка		Параметры присоединяемого шланга	
	Условный проход DN	Обозначение стандарта	Тип	Размер под ключ, S	Резьба, d	Угол конуса, α	Наружный диаметр конуса, D
DK-(Г)-16-1 SN-2,2,4-M30x2	16	DIN ГОСТ 6286-73	1 SN 1-Z	36	M30x2	24 37 60	22,9 23 27
DK-(Г)-16-4 SH-2,2,4-M30x2	16	DIN ГОСТ 25452	4 SH 16-120, 16-150	36	M30x2	24 37 60	22,9 23 27
DK-(Г)-16-2A-2,2,4-M30x2	16	ГОСТ 6286-73 ГОСТ 25452	2-A,Б,В 16-90 16-105	36	M30x2	24 37 60	22,9 23 27
DK-(Г)-20-2 SN-2,4-M30x1,5	20	DIN ГОСТ 6286-73	2 SN 1-Z	36	M30x1,5	24 37 60	24,3 24 27
DK-(Г)-20-1 SN-2,4-M30x1,5	20	DIN	1 SN	36	M30x1,5	24 37 60	24,3 24 27
DK-(Г)-20-4 SH-2,4-M30x1,5	20	DIN 6286-73	4SP, 4SH 2-Z	36	M30x1,5	24 37 60	24,3 24 27
DK-(Г)-20-129-24-M30x1,5	20	6286-73 25452-90	2- А,Б,В 20-100 20-129	36	M30x1,5	24 37 60	24,3 24 27
DK-(Г)-20-2 SN-2,2,4-M30x1,5	20	DIN ГОСТ 6286-73	2 SN 1-Z	36	M30x1,5	24 37 60	22,9 23 27
DK-(Г)-20-1 SN-2,2,4-M30x1,5	20	DIN	1 SN	36	M30x1,5	24 37 60	22,9 23 27
DK-(Г)-20-4 SH-2,2,4-M30x1,5	20	DIN 6286-73	4SP, 4SH 2-Z	36	M30x1,5	24 37 60	22,9 23 27
DK-(Г)-20-129-22,4-M30x1,5	20	6286-73 25452-90	2- А,Б,В 20-100 20-129	36	M30x1,5	24 37 60	22,9 23 27
DK-(Г)-20-2 SN-2,4-M30x2	20	DIN ГОСТ 6286-73	2 SN 1-Z	36	M30x2	24 37 60	24,3 24 27
DK-(Г)-20-1 SN-2,4-M30x2	20	DIN	1 SN	36	M30x2	24 37 60	24,3 24 27



Продолжение таблицы

Обозначение комплекта	Параметры рукава			Гайка		Параметры присоединяемого шланга	
	Условный проход DN	Обозначение стандарта	Тип	Размер под ключ, S	Резьба, d	Угол конуса, α	Наружный диаметр конуса, D
DK-(Г)-20-4SH-2,4-M30x2	20	DIN 6286-73	4SP, 4SH 2-Z	36	M30x2	24 37 60	24,3 24 27
DK-(Г)-20-129-24-M30x2	20	6286-73 25452-90	2- А,Б,В 20-100 20-129	36	M30x2	24 37 60	24,3 24 27
DK-(Г)-20-2SN-2,2,4-M30x2	20	DIN ГОСТ 6286-73	2SN 1-Z	36	M30x2	24 37 60	22,9 23 27
DK-(Г)-20-1SN-2,2,4-M30x2	20	DIN	1SN	36	M30x2	24 37 60	22,9 23 27
DK-(Г)-20-4SH-2,2,4-M30x2	20	DIN 6286-73	4SP, 4SH 2-Z	36	M30x2	24 37 60	22,9 23 27
DK-(Г)-20-129-22,4-M30x2	20	6286-73 25452-90	2- А,Б,В 20-100 20-129	36	M30x2	24 37 60	22,9 23 27
DK-(Г)-20-2SN-2,7,2-M33x1,5	20	DIN ГОСТ 6286-73	2SN 1-Z	41	M33x1,5	24 37 60	27,9 28 29
DK-(Г)-20-1SN-2,7,2-M33x1,5	20	DIN	1SN	41	M33x1,5	24 37 60	27,9 28 29
DK-(Г)-20-4SH-2,7,2-M33x1,5	20	DIN 6286-73	4SP, 4SH 2-Z	41	M33x1,5	24 37 60	27,9 28 29
DK-(Г)-20-129-27,2-M33x1,5	20	6286-73 25452-90	2- А,Б,В 20-100 20-129	41	M33x1,5	24 37 60	27,9 28 29
DK-(Г)-20-2SN-2,7,2-M33x2	20	DIN ГОСТ 6286-73	2SN 1-Z	41	M33x2	24 37 60	27,9 28 29
DK-(Г)-20-1SN-2,7,2-M33x2	20	DIN	1SN	41	M33x2	24 37 60	27,9 28 29
DK-(Г)-20-4SH-2,7,2-M33x2	20	DIN 6286-73	4SP, 4SH 2-Z	41	M33x2	24 37 60	27,9 28 29
DK-(Г)-20-129-27,2-M33x2	20	6286-73 25452-90	2- А,Б,В 20-100 20-129	41	M33x2	24 37 60	27,9 28 29



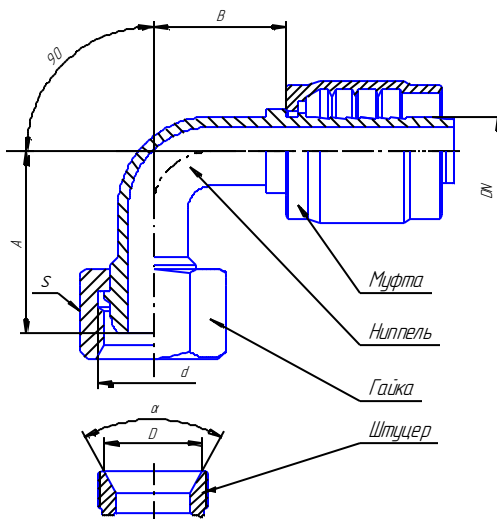
Продолжение таблицы

Обозначение комплекта	Параметры рукава			Гайка		Параметры присоединяемого шланга	
	Условный проход DN	Обозначение стандарта	Тип	Размер под ключ, S	Резьба, d	Угол конуса, α	Наружный диаметр конуса, D
DK-(Г)-20-2 SN-27,2-M36x1,5	20	DIN ГОСТ 6286-73	2 SN 1-Z	46	M36x1,5	37 60	30 32
DK-(Г)-20-1 SN-27,2-M36x1,5	20	DIN	1 SN	46	M36x1,5	37 60	30 32
DK-(Г)-20-4 SH-27,2-M36x1,5	20	DIN 6286-73	4SP, 4SH 2-Z	46	M36x1,5	37 60	30 32
DK-(Г)-20-129-27,2-M36x1,5	20	6286-73 25452-90	2- А,Б,В 20-100 20-129	46	M36x1,5	37 60	30 32
DK-(Г)-20-2 SN-27,2-M36x2	20	DIN ГОСТ 6286-73	2 SN 1-Z	46	M36x2	24 37	30,3 29
DK-(Г)-20-1 SN-27,2-M36x2	20	DIN	1 SN	46	M36x2	24 37	30,3 29
DK-(Г)-20-4 SH-27,2-M36x2	20	DIN 6286-73	4SP, 4SH 2-Z	46	M36x2	24 37	30,3 29
DK-(Г)-20-129-27,2-M36x2	20	6286-73 25452-90	2- А,Б,В 20-100 20-129	46	M36x2	24 37	30,3 29
DK-(Г)-20-2 SN-32,8-M42x2	20	DIN ГОСТ 6286-73	2 SN 1-Z	50	M42x2	24	33
DK-(Г)-20-1 SN-32,8-M42x2	20	DIN	1 SN	50	M42x2	24	33
DK-(Г)-20-4 SH-32,8-M42x2	20	DIN 6286-73	4SP, 4SH 2-Z	50	M42x2	24	33
DK-(Г)-20-129-32,8-M42x2	20	6286-73 25452-90	2- А,Б,В 20-100 20-129	50	M42x2	24	33
DK-(Г)-25-2 SN-32,8-M42x2	25	DIN ГОСТ 6286-73 25452-90	2 SN 2- А,Б,В 2-Z 25-84	50	M42x2	24	33
DK-(Г)-25-1 SN-32,8-M42x2	25	DIN 6286-73	1 SN 1-Z	50	M42x2	24	33
DK-(Г)-25-4 SH-32,8-M42x2	25	DIN 25452-90	4SP, 4SH 25-110	50	M42x2	24	33



Фитинги для рукавов высокого давления

Комплекты фитингов угловых для РВД



Обозначение комплекта	A	B	Параметры рукава			Гайка		Параметры присоединяемого штуцера	
			DN	Стандарт	Тип	S	Резьба, d	Угол, α	Диаметр, D
DK-(Г)-8-2SN-10-M14x1,5-90	31	19	8	DIN	2SN	17	M14x1,5	24	10,1
				ГОСТ 6286	2-Z			37	11
					1-A, Б, В			60	11
DK-(Г)-8-2SN-12,2-M16x1,5-90	31	19	8	DIN	2SN	19	M16x1,5	24	12,3
				ГОСТ 6286-73	2-Z			37	13
					1-A, Б, В			60	13
DK-(Г)-10-2SN-15,7-M22x1,5-90	36	23	10	DIN	2SN	27	M22x1,5	24	16,3
								37	17
								60	19
DK-(Г)-10-1SN-15,7-M22x1,5-90	36	23	10	DIN	1SN	27	M22x1,5	24	16,3
								37	17
								60	19
DK-(Г)-10-2SN-16,7-M22x1,5-90	36	23	10	DIN	2SN	27	M22x1,5	24	17,3
								37	17
								60	19
DK-(Г)-12-2SN-14-M18x1,5-90	43	38	12	DIN	2SN	22	M18x1,5	24	14,2
								60	15
DK-(Г)-12-1SN-14-M18x1,5-90	43	38	12	DIN	2SN	22	M18x1,5	24	14,2
								60	15
DK-(Г)-12-2SN-18-M20x1,5-90	39	38	12	DIN	2SN	24	M20x1,5	60	17



ОАО «Майкопнормаль»

Адрес: 385000, Республика Адыгея, г. Майкоп, ул. Курганная, 302

Телефоны: (8772) 521832, 528882, 521831

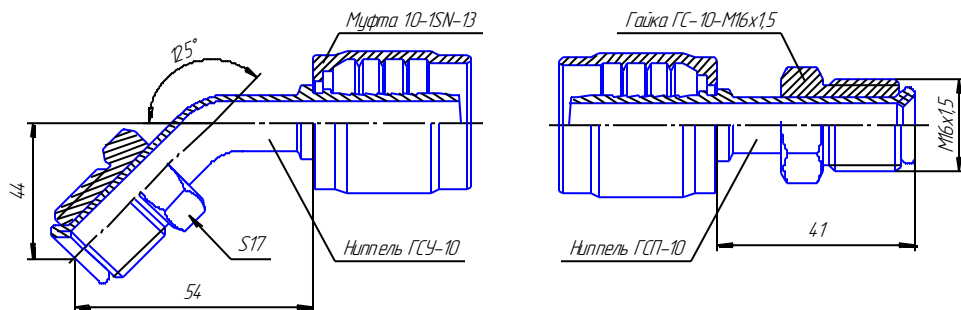
Факсы: (8772) 560451, 561067

www.mnormal.ru, e-mail: mnormal@radnet.ru, mnsbyt@radnet.ru

Продолжение таблицы

Обозначение комплекта	А	В	Параметры рукава			Гайка		Параметры присоединяемого шланга	
			DN	Стандарт	Тип	S	Резьба, d	Угол, α	Диаметр, D
DK-(Г)-12-2SN-15,7-M22x1,5-90	43	38	12	DIN	2SN	27	M22x1,5	24 37 60	16,3 17 19
DK-(Г)-12-2Z-15,7-M22x1,5-90	43	38	12	ГОСТ 6286-73	2Z	27	M22x1,5	24 37 60	16,3 17 19
DK-(Г)-12-1SN-15,7-M22x1,5-90	43	38	12	DIN	1SN	27	M22x1,5	24 37 60	16,3 17 19
DK-(Г)-12-2SN-16,7-M22x1,5-90	43	38	12	DIN	2SN	27	M22x1,5	24 37 60	17,3 17 19
DK-(Г)-12-2SN-16,7-M22x1,5-90	43	38	12	DIN	2SN	27	M22x1,5	24 37 60	17,3 17 19
DK-(Г)-16-2SN-20,1-M27x1,5-90	54	47	16	DIN 6286	2SN, 4SP 2Z	32	M27x1,5	24 37 60	20,3 21 24
DK-(Г)-16-2SN-22-M27x1,5-90	54	47	16	DIN 6286	2SN, 4SP 2Z	32	M27x1,5	24	22,3

Комплект фитингов для РВД гидроусилителя автомобиля «Соболь»

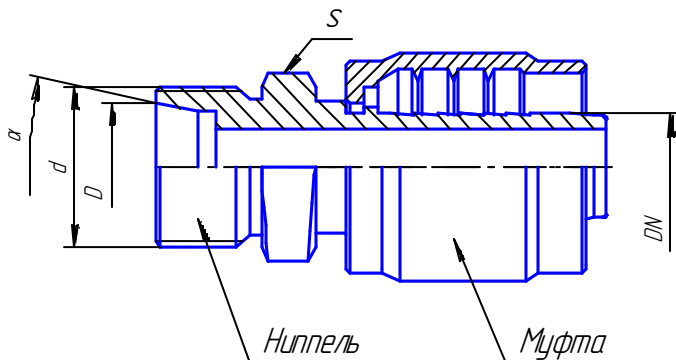


Комплект состоит из двух ниппелей в сборе с гайками и двух муфт обжимных под рукав DN10-1SN по DIN 20022. По заказу возможна комплектация муфтами под другие типы рукавов DN10



Фитинги для рукавов высокого давления

Комплекты фитингов резьбовых для РВД



Обозначение комплекта	Параметры рукава			Параметры ниппеля			
	Условный проход DN	Обозначение стандарта	Тип	Размер под ключ, S	Резьба, d	Угол конуса, α	Наружный диаметр конуса, D
DKO-(Ш)-8-2SN-10,1-M14x1,5	8	DIN ГОСТ 6286-73	2SN 2-Z 1-A, B, B	17	M14x1,5	24	10,1
DKO-(Ш)-8-1SN-10,1-M14x1,5	8	DIN	1SN	17	M14x1,5	24	10,1
DKO-(Ш)-12-2SN-14,3-M18x1,5	12	DIN	2SN	22	M18x1,5	24	14,3
DKO-(Ш)-12-1SN-14,3-M18x1,5	12	DIN	1SN	22	M18x1,5	24	14,3
DKO-(Ш)-16-2SN-22,3-M27x1,5	16	DIN ГОСТ 6286-73	2SN, 4SP 2-Z	27	M27x1,5	24	22,3
DKO-(Ш)-16-1SN-22,3-M27x1,5	16	DIN ГОСТ 6286-73	1SN 1-Z	27	M27x1,5	24	22,3

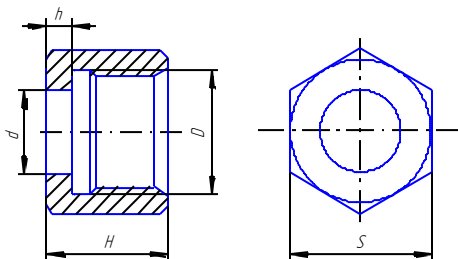
Указанные в каталоге резьбовые фитинги применяются на комбайнах ДОН-1500.



Фитинги для рукавов высокого давления

Кроме фитингов для РВД, поставляемых комплектно, мы можем изготовить и поставить отдельные детали фитингов, такие как накидные гайки, обжимные муфты и ниппели.

Гайки накидные для РВД



Обозначение гайки	Резьба, D	Размер «под ключ», S	Высота гайки, H	Отверстие под ниппель, d	Толщина донышка, h
M14x1,5-14,5-10	M14x1,5	17	14,5	10	3
M14x1,5-18-10	M14x1,5	17	18	10	4
M16x1,5-16-11	M16x1,5	19	16	11	3
M16x1,5-18-11,2	M16x1,5	19	18	11,2	2,5
M18x1,5-16,5-13	M18x1,5	22	16,5	13	3
M18x1,5-19-14	M18x1,5	22	19	14	3
M20x1,5-18-15,3	M20x1,5	24	18	15,3	3
M22x1,5-18-16,3	M22x1,5	27	18	16,3	3,5
M22x1,5-20-16,3	M22x1,5	27	20	16,3	3,5
M22x1,5-22-16,3	M22x1,5	27	22	16,3	3,5
M24x1,5-21-19,3	M24x1,5	30	21	19,3	4
M27x1,5-20-20	M27x1,5	32	20	20	4,5
M27x1,5-24-20	M27x1,5	32	24	20	4
M30x1,5-22-24,3	M30x1,5	36	22	24,3	5,0
M30x2-22-24,3	M30x2,0	36	22	24,3	5,0
M33x1,5-26-24,3	M33x1,5	41	26	24,3	5,5
M33x2-26-24,3	M33x2,0	41	26	24,3	5,5
M36x1,5-27-24,3	M36x1,5	46	27	24,3	6,0
M36x1,5-25-24,3	M36x1,5	46	25	24,3	6,0
M36x2-27-24,3	M36x2,0	46	27	24,3	6,0
M36x2-25-24,3	M36x2,0	46	25	24,3	6,0
M42x2-30-32	M42x2,0	50	30	32,0	7,0

Обозначение гаек состоит из трех основных параметров гайки, разделенных знаком тире: **резьба – высота гайки – диаметр отверстия**.

Материал гаек: сталь 35.

ОАО «Майкопнормаль»

Адрес: 385000, Республика Адыгея, г. Майкоп, ул. Курганная, 302

Телефоны: (8772) 521832, 528882, 521831

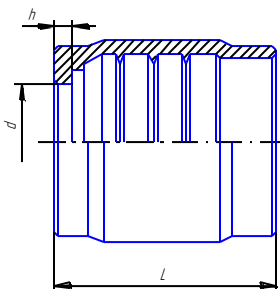
Факсы: (8772) 560451, 561067

www.mnormal.ru, e-mail: mnormal@radnet.ru, mnsby@radnet.ru



Фитинги для рукавов высокого давления

Муфты обжимные для РВД



Обозначение муфты	Параметры применяемого рукава			Размеры замка		Длина, мм
	DN	Обозначение стандарта	Тип рукава	Диаметр, мм	Ширина, мм	
8-1SN d=9,6	6	DIN	2SN	9,6	3	32
	8	DIN	1SN			
	8	ГОСТ 6286-73	1-Z			
8-1SN d=10,1	6	DIN	2SN	10,1	3	32
	8	DIN	1SN			
	8	ГОСТ 6286-73	1-Z			
8-2SN d=9,6	8	DIN	2SN	9,6	3	32
	8	ГОСТ 6286-73	2-Z, 1-А,Б,В			
8-2SN d=10,1	8	DIN	2SN	10,1	3	32
	8	ГОСТ 6286-73	2-Z, 1-А,Б,В			
8-2SN d=12,1	8	DIN	2SN	12,1	3	32
	8	ГОСТ 6286-73	2-Z, 1-А,Б,В			
10-1SN d=13	10	DIN	1SN	13	3	32
	10	ГОСТ 6286-73	1-Z			
10-2SN d=9,6	10	DIN	2SN	9,6	3	32
	10	ГОСТ 6286-73	2-Z, 1-А,Б,В			
	8	ГОСТ 6286-73	2-А,Б,В			
	8	ГОСТ 25452-90	8-140			
10-2SN d=10,1	10	DIN	2SN	10,1	3	32
	10	ГОСТ 6286-73	2-Z, 1-А,Б,В			
	8	ГОСТ 6286-73	2-А,Б,В			
	8	ГОСТ 25452-90	8-140			
10-2SN d=13	10	DIN	2SN	13	3	32
	10	ГОСТ 6286-73	2-Z, 1-А,Б,В			
	8	ГОСТ 6286-73	2-А,Б,В			
	8	ГОСТ 25452-90	8-140			
12-1SN d=13	12	DIN	1SN	13	3	35,5
	12	ГОСТ 6286-73	1-Z, 1-А,Б,В			
	10	ГОСТ 6286-73	2-А,Б,В			
12-1SN d=14,2	12	DIN	1SN	14,2	3	35,5
	12	ГОСТ 6286-73	1-Z, 1-А,Б,В			



ОАО «Майкопнормаль»

Адрес: 385000, Республика Адыгея, г. Майкоп, ул. Курганная, 302

Телефоны: (8772) 521832, 528882, 521831

Факсы: (8772) 560451, 561067

www.mnormal.ru, e-mail: mnormal@radnet.ru, mnsbyt@radnet.ru

Продолжение таблицы

Обозначение муфты	Параметры применяемого рукава			Размеры замка		Длина, мм
	DN	Обозначение стандарта	Тип рукава	Диаметр, мм	Ширина, мм	
12-2SN d=14,2	12	DIN	2SN	14,2	3	35,5
	12	ГОСТ 6286-73	2-Z			
12-2SN d=15,3	12	DIN	2SN	15,3	3	35,5
	12	ГОСТ 6286-73	2-Z			
12-2SN d=16,3	12	DIN	2SN	16,3	3	35,5
	12	ГОСТ 6286-73	2-Z			
12-4SP d=14,2	12	DIN	4SP	14,2	3	39
	12	ГОСТ 6286-73	2-А,Б,В			
	12	ГОСТ 25452-90	12-100, 12-120			
16-1SN d=19,3	16	DIN	1SN	19,3	3	37
	16	ГОСТ 6286-73	1-Z, 1-А,Б,В			
16-1SN d=15,3	12	ГОСТ 25452-90	12-140	15,3	3	37
16-2SN d=19,3	16	DIN	2SN, 4SP	19,3	3	37
	16	ГОСТ 6286-73	2-Z, 1-А,Б,В			
16 тип II ГОСТ 6286-73 d=19,3	16	ГОСТ 6286-73	2-А,Б,В	19,3	3	39
	16	ГОСТ 25452-90	16-90, 16-105			
16-4SH d=19,3	16	DIN	4SH	19,3	3	39,5
	16	ГОСТ 25452-90	16-120, 16-150			
20-1SN d=22,5	20	DIN	1SN	22,5	3,5	41,5
	20	ГОСТ 6286-73	1-А,Б,В			
20-2SN d=22,5	20	DIN	2SN	22,5	3,5	41,5
	20	ГОСТ 6286-73	1-Z			
20-4SH d=22,5	20	DIN	4SP, 4SH	22,5	3	48
	20	ГОСТ 6286-73	2-Z			
	20	ГОСТ 25452-90	20-68,72,84			
20-129 ГОСТ 25452-90 d=22,5	20	ГОСТ 6286-73	2-А,Б,В	22,5	3	48
	20	ГОСТ 25452-90	20-100, 20-129			
25-1SN d=30	25	DIN	1SN	30	4	50
	25	ГОСТ 6286-73	1-Z			
25-2SN d=30	25	DIN	2SN	30	4	50
	25	ГОСТ 6286-73	2-Z, 2-А,Б,В			
	25	ГОСТ 25452-90	25-84			
25-4SH d=30	25	DIN	4SP, 4SH	30	4	55,5
	25	ГОСТ 25452-90	25-110			

Приведенный выше рисунок является схематичным и не определяет реальную конструкцию муфты. Для разных типов рукавов конструкция муфты разная.

☝ Обращаем внимание, что условное обозначение муфты не всегда совпадает с условным обозначением применяемого для этой муфты рукава. Например, муфта 8-1SN может применяться для рукава DN6-2SN, или, например, муфта 12-1SN может применяться для рукава DN10 типа 2 групп А, Б или В по ГОСТ 6286-73

Материал: сталь 20

Покрытие: цинковое желтого цвета.

ОАО «Майкопнормаль»

Адрес: 385000, Республика Адыгея, г. Майкоп, ул. Курганная, 302

Телефоны: (8772) 521832, 528882, 521831

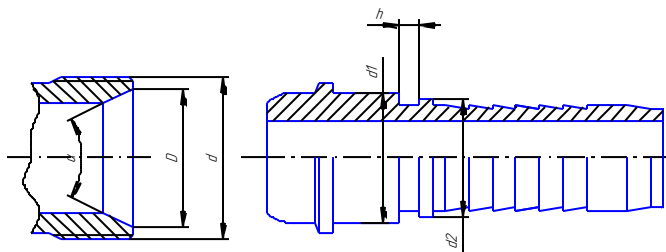
Факсы: (8772) 560451, 561067

www.mnormal.ru, e-mail: mnormal@radnet.ru, mnsby@radnet.ru



Фитинги для рукавов высокого давления

Ниппели прямые для РВД



Обозначение ниппеля	Применяемый рукав		Параметры сопрягаемого штуцера			Размеры замка		Шейка под гайку, d1
	DN	Обозначение стандарта	Резьба, d	Конус, а	Диаметр конуса, D	d2	h	
6-10,1-10	6	DIN	M14x1,5	24	10,1	10	3,3	10
				37	11			
				60	11			
6-11,4-11	6	DIN	M16x1,5	24	12,3	10	3,3	11
				37	13			
				60	13			
8-12,2-11	8	все стандарты	M16x1,5	24	12,3	10	3,3	11
				37	13			
				60	13			
8-14,2-13	8	все стандарты	M18x1,5	24	14,3	10	3,3	13
				60	15			
				60	15			
8-16,2-15	8	все стандарты	M20x1,5	24	16,3	10	3,3	15
				60	17			
				60	17			
8-10-10	8	все стандарты	M14x1,5	24	10,1	10	3,3	10
				37	11			
				60	11			
10-14,2-13	10	все стандарты	M18x1,5	24	14,3	13	3,3	13
				60	15			
				60	15			
10-16,7-15	10	все стандарты	M20x1,5	60	17	13	3,3	15
				60	17			
				60	17			
10-15,7-16	10	все стандарты	M22x1,5	24	16,3	13	3,3	16
				37	17			
				60	19			
10-16,2-15	10	все стандарты	M20x1,5	24	16,3	13	3,3	15
				60	17			
				60	17			
10-14,2-15	10	все стандарты	M20x1,5	24	14,3	13	3,3	15
				37	15			
				60	17			



ОАО «Майкопнормаль»

Адрес: 385000, Республика Адыгея, г. Майкоп, ул. Курганная, 302

Телефоны: (8772) 521832, 528882, 521831

Факсы: (8772) 560451, 561067

www.mnormal.ru, e-mail: mnormal@radnet.ru, mnsbyt@radnet.ru

Продолжение таблицы

Обозначение ниппеля	Применяемый рукав		Параметры сопрягаемого штуцера			Размеры замка		Шейка под гай- ку, d1
	DN	Обозначение стандарта	Резьба, d	Конус, α	Диаметр конуса, D	d2	h	
12-16,7-16	12	DIN	M22x 1,5	24 37 60	17,3 17 19	15	3,3	16
12-14,2-15	12	DIN	M20x 1,5	24 37 60	14,3 15 17	15	3,3	15
12P-14,2-15	12	ГОСТ 6286-73	M20x 1,5	24 37 60	14,3 15 17	15	3,3	15
12-18-19	12	DIN	M24x 1,5	24 37 60	18,3 19 21	15	3,3	19
12-15,7-16	12	DIN	M22x 1,5	24 37 60	16,3 17 19	15	3,3	16
12P-15,7-16	12	ГОСТ 6286-73	M22x 1,5	24 37 60	16,3 17 19	15	3,3	16
12-18-15	12	DIN	M20x 1,5	60	17	15	3,3	15
12P-18-15	12	ГОСТ 6286-73	M20x 1,5	60	17	15	3,3	15
12-14,2-14	12	DIN	M18x 1,5	24 60	14,3 15	14	3,3	14
12P-14,2-14	12	ГОСТ 6286-73	M18x 1,5	24 60	14,3 15	14	3,3	14
16-20,1-20	16	все стандарты	M27x 1,5	24 37 60	20,3 21 24	19	3,3	20
16-18-19	16	все стандарты	M24x 1,5	24 37 60	18,3 19 21	19	3,3	19
16-22,4-24	16	все стандарты	M30x 1,5	24 37 60	22,9 23 27	19	3,3	24
16-22-20	16	все стандарты	M27x 1,5	24	22,3	19	3,3	20
16-24-20	16	все стандарты	M27x 1,5	60	24	19	3,3	20
20-24-24	20	DIN	M30x2 M30x2 M30x2 M33x 1,5	24 37 60 60	24,3 24 27 29	22	3,7	24
20-22,4-24	20	DIN	M30x2	24 37 60	22,9 23 27	22	3,7	24
20P-22,4-24	20	ГОСТы	M30x2	24 37 60	22,9 23 27	22	3,7	24



Продолжение таблицы

Обозначение ниппеля	Применяемый рукав		Параметры сопрягаемого штуцера			Размеры замка		Шейка под гайку, d1
	DN	Обозначение стандарта	Резьба, d	Конус, α	Диаметр конуса, D	d2	h	
20P-24-24	20	ГОСТы	M30x2	24	24,3	22	3,7	24
			M30x2	37	24			
			M30x2	60	27			
			M33x1,5	60	29			
20-27,2-24	20	DIN	M33x2	37	27	22	3,7	24
			M36x1,5	37	30			
			M36x1,5	60	32			
			M36x2	24	30,3			
20P-27,2-24	20	ГОСТы	M36x2	37	29	22	3,7	24
			M33x2	37	27			
			M36x1,5	37	30			
			M36x1,5	60	32			
20-32,8-28	20	ГОСТы	M36x2	24	30,3	22	3,7	28
			M36x2	37	29			
20P-32,8-28	20	ГОСТы	M42x2	24	33	22	3,7	28
20-32,8-28	20	DIN	M42x2	24	33	22	3,7	28
25-32,8-32	25	все стандарты	M42x2	24	33	30	4,3	32

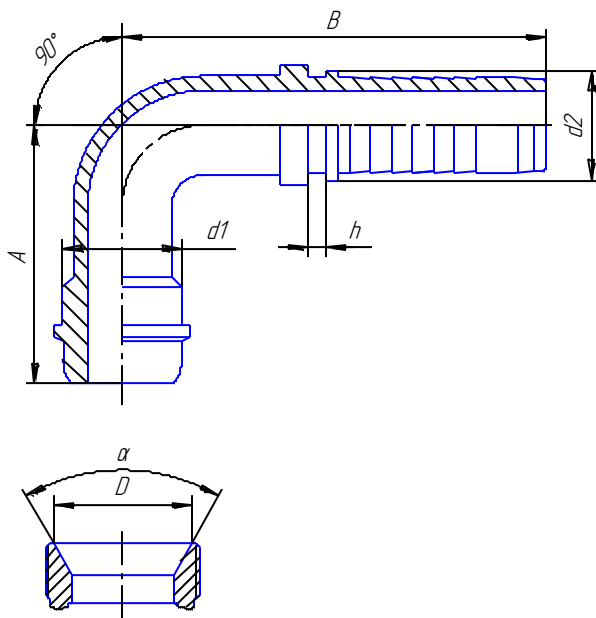
Обозначение ниппелей состоит из трех основных параметров ниппеля, разделенных знаком тире: **условный проход рукава – диаметр головки – диаметр шейки под гайку**.

Для отличия ниппелей, применяемых только для рукавов, изготовленных по отечественным стандартам, к обозначению условного прохода добавляется буква Р. Материал ниппелей: сталь 35.



Фитинги для рукавов высокого давления

Ниппели угловые для РВД



Обозначение ниппеля	A	B	Применяемый рукав		Параметры со- прягаемого штуцера		Размеры замка		Шейка под гайку, d1
			DN	Обозначение стандарта	Конус, α	Диаметр конуса, D	d2	h	
8-10,3-10 угловой 90	31	55	8	все стандарты	24	10,1	9,5	3,3	10
					37	11			
					60	11			
8-12,2-11 угловой 90	31	55	8	все стандарты	24	12,3	10	3,3	11
					37	13			
					60	13			
10-15,7-16 угловой 90	36	60	10	все стандарты	24	16,3	13	3,3	16
					37	17			
					60	19			
10-16,7-16 угловой 90	36	60	10	все стандарты	24	17,3	13	3,3	16
					37	17			
					60	19			
12-14-14 угловой 90	43	78	12	DIN	24	14,2	13,5	3,3	14
					60	15			
					60	15			
12P-14-14 угловой 90	43	78	12	ГОСТ 6286-73	24	14,2	13,5	3,3	14
					60	15			

ОАО «Майкопнормаль»

Адрес: 385000, Республика Адыгея, г. Майкоп, ул. Курганная, 302

Телефоны: (8772) 521832, 528882, 521831

Факсы: (8772) 560451, 561067

www.mnormal.ru, e-mail: mnormal@radnet.ru, mnsbyt@radnet.ru



Продолжение таблицы

Обозначение ниппеля	А	В	Применяемый рукав		Параметры со- прягаемого штуцера		Размеры замка		Шейка под гайку, d1
			DN	Обозначение стандарта	Конус, α	Диаметр конуса, D	d2	h	
12-18-15 угловой 90	39	78	12	DIN	60	17	15	3,3	15
12P-18-15 угловой 90	39	78	12	ГОСТ 6286-73	60	17	15	3,3	15
12-15,7-16 угловой 90	43	73	12	DIN	24 37 60	16,3 17 19	15	3,3	16
12P-15,7-16 угловой 90	43	73	12	ГОСТ 6286-73	24 37 60	16,3 17 19	15	3,3	16
12-16,7-16 угловой 90	43	73	12	DIN	24 37 60	17,3 17 19	15	3,3	16
12P-16,7-16 угловой 90	43	73	12	ГОСТ 6286-73	24 37 60	17,3 17 19	15	3,3	16
16-20,1-20 угловой 90	54	97	16	все стандарты	24 37 60	20,3 21 24	19	3,3	20
16-22-20 угловой 90	54	97	16	все стандарты	24	22,3	19	3,3	20

Угловые nipples производства ОАО «Майкопнормаль» изготовлены из цельноштампованных заготовок без применения сварки или пайки.

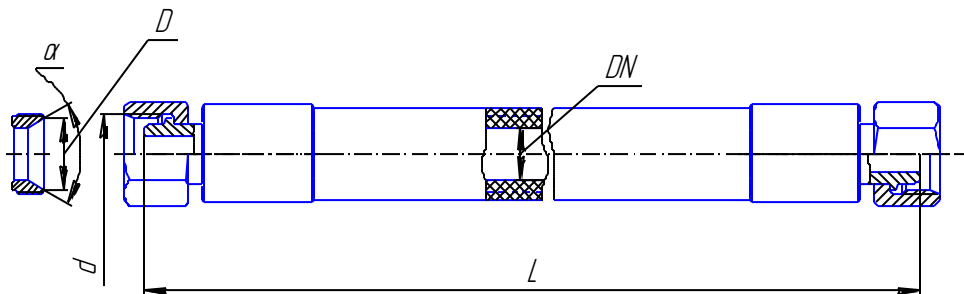
Материал: сталь 20, 20Г2Р.

Покрытие: цинковое желтого цвета.



Рукава гидравлические высокого давления

Рукава высокого давления с металлическими оплетками и концевой присоединительной арматурой по ТУ 2554-001-00220807-2000



Рукава предназначены в качестве гибких трубопроводов для подачи под давлением минерального и синтетического масел на нефтяной основе для работ в районах умеренного климата при рабочих температурах от минус 40°С до плюс 100°С и температуре окружающего воздуха от минус 50°С до плюс 70°С.

Условное обозначение рукава высокого давления (РВД) с металлическими оплетками и концевой присоединительной арматурой на концах одного рукава, работоспособного в районах с умеренным климатом:

РВД – DN – P_н – L – M – C₁ – C₂ ТУ 2554-001-00220807-2000, где:

DN – условный внутренний диаметр РВД в мм

P_н – номинальное рабочее давление РВД в МПа

L – длина РВД в мм, определение длины рукава РВД с различными фитингами приведены на рисунке.

M – размер резьбы в накидной гайке

C₁ и C₂ – особые условия изготовления, такие, например как угол загиба углового фитинга, угол поворота одного углового фитинга относительно другого углового фитинга и т.п.

Пример условного обозначения РВД с условным внутренним диаметром 12 мм с номинальным рабочим давлением 28 МПа длиной рукава 1000 мм, с прямыми фитингами на обоих концах РВД под резьбу M22×1,5:

РВД – 12 – 28 – 1000 – M22×1,5 ТУ 2554-001-00220807-2000



Рукава гидравлические высокого давления

Пример условного обозначения РВД с условным внутренним диаметром 12 мм с номинальным рабочим давлением 28 МПа длиной рукава 1000 мм, с прямыми фитингами под резьбу М22×1,5 на одном конце РВД и М18×1,5 на другом конце РВД:

РВД – 12 – 28 – 1000 – М22×1,5 – М18×1,5 ТУ 2554-001-00220807-2000

Предприятие собирает РВД со всей номенклатурой изготавливаемых нами фитингов от DN8 до DN25 с резьбами от М14×1,5 до М42×2, которые указаны на страницах 37-45 настоящего каталога. Параметры применяемых для сборки РВД рукавов указаны в справочном приложении на странице 56 каталога.

В Вашей заявке на РВД обязательно должны присутствовать следующие сведения:

- условный внутренний диаметр рукава
- номинальное рабочее давление РВД
- длина РВД
- размер резьбы в фитинге на обоих концах РВД
- углы угловых фитингов
- угол и диаметр присоединяемого штуцера

Если последний параметр Вам неизвестен, то Вы можете определить его по справочному приложению на странице 67 каталога или проконсультироваться по нему в техническом отделе предприятия по тел. (8772) 571277.



Справочники по рукавам высокого давления

Рукав высокого давления 1SN по DIN 20022 / EN 853

Внутренний слой: маслостойкая синтетическая резина

Усиление: 1 слой стальной проволочной оплётки

Наружный слой: синтетическая резина, стойкая к истиранию

Рабочая температура: от -40°C до +100°C (+120°C макс.)

DN	Внутренний диаметр, мм	Диаметр наружной оплётки, мм	Наружный диаметр, мм	Рабочее давление, атм.	Разрывное давление, атм.	Радиус изгиба, мм
6	6,4	11,2	13,2	225	900	100
8	7,9	12,8	14,8	215	850	114
10	9,5	15,1	17,1	180	720	127
12	12,7	18,1	20,1	160	640	178
16	15,9	21,3	23,3	130	520	200
20	19	25,3	27,3	105	420	240
25	25,4	33,1	35,1	88	350	300

Рукав высокого давления 2SN по DIN 20022 / EN 853

Внутренний слой: маслостойкая синтетическая резина

Усиление: 2 слоя стальной проволочной оплётки

Наружный слой: синтетическая резина, стойкая к истиранию

Рабочая температура: от -40°C до +100°C (+120°C макс.)

DN	Внутренний диаметр, мм	Диаметр наружной оплётки, мм	Наружный диаметр, мм	Рабочее давление, атм.	Разрывное давление, атм.	Радиус изгиба, мм
6	6,4	12,7	14,7	400	1600	100
8	7,9	14,3	16,3	350	1400	114
10	9,5	16,7	18,7	330	1320	127
12	12,7	19,8	21,8	275	1100	178
16	15,9	23	25	250	1000	200
20	19	27	29	215	860	240
25	25,4	34,8	36,8	165	650	300

Рукав высокого давления 4SH по DIN 20023 / EN 856

Внутренний слой: маслостойкая синтетическая резина

Усиление: 4 слоя стальной проволочной спирали

Наружный слой: синтетическая резина, стойкая к истиранию

Рабочая температура: от -40°C до +100°C (+120°C макс.)

DN	Внутренний диаметр, мм	Диаметр наружной оплётки, мм	Наружный диаметр, мм	Рабочее давление, атм.	Разрывное давление, атм.	Радиус изгиба, мм
20	19	28,2	32	420	1750	210
25	25,4	35,1	38,1	385	1750	220

ОАО «Майкопнормаль»

Адрес: 385000, Республика Адыгея, г. Майкоп, ул. Курганная, 302

Телефоны: (8772) 521832, 528882, 521831

Факсы: (8772) 560451, 561067

www.mnormal.ru, e-mail: mnormal@radnet.ru, mnsbyt@radnet.ru



Справочники по рукавам высокого давления

Рукав высокого давления 4SP по DIN 20023 / EN 856

Внутренний слой: маслостойкая синтетическая резина

Усиление: 4 слоя стальной проволочной спирали

Наружный слой: синтетическая резина, стойкая к истиранию

Рабочая температура: от -40°C до +100°C (+120°C макс.)

DN	Внутренний диаметр, мм	Диаметр наружной оплетки, мм	Наружный диаметр, мм	Рабочее давление, атм.	Разрывное давление, атм.	Радиус изгиба, мм
10	9,5	17,6	21,3	460	2100	110
12	12,7	20,3	24,4	425	1900	120
16	15,9	23,7	28,1	400	1600	140
20	19	28,2	32	380	1600	170
25	25,4	35	39	320	1400	340

Рукав высокого давления тип 1 группа Z по ГОСТ 6286-73

Внутренний слой: маслостойкая резина

Усиление: 1 слой стальной проволочной оплётки

Рабочая температура: от -40°C до +100°C

Внутренний диаметр, мм	Диаметр наружной оплетки, мм	Наружный диаметр, мм	Рабочее давление, атм.	Радиус изгиба, мм
6	11,15	15,9	200	100
6,3	11,15	15,9	200	100
8	12,7	17,5	175	115
10	15,1	19,85	160	130
12	18,3	23	140	180
12,5	18,3	23	140	180
16	21,4	26,2	105	205
19	25,4	30,2	90	240
20	26,4	31,2	90	240
22	28,6	33,3	80	280
25	32,9	38,1	70	300



ОАО «Майкопнормаль»

Адрес: 385000, Республика Адыгея, г. Майкоп, ул. Курганная, 302

Телефоны: (8772) 521832, 528882, 521831

Факсы: (8772) 560451, 561067

www.mnormal.ru, e-mail: mnormal@radnet.ru, mnsby@radnet.ru

Справочники по рукавам высокого давления

Рукав высокого давления тип 2 группа Z по ГОСТ 6286-73

Внутренний слой: маслостойкая резина

Усиление: 2 слоя стальной проволочной оплётки

Рабочая температура: от -40°C до +100°C

Внутренний диаметр, мм	Диаметр наружной оплётки, мм	Наружный диаметр, мм	Рабочее давление, атм.	Радиус изгиба, мм
6	12,7	17,5	350	100
6,3	12,7	17,5	350	100
8	14,3	19,1	300	115
10	16,7	21,4	280	130
12	19,9	24,6	250	180
12,5	19,9	25	250	180
16	23	27,8	200	205
19	27	31,8	160	240
20	28	32,8	160	240
22	30,2	34,9	140	280
25	34,5	39,7	140	300

Рукав высокого давления тип 1 группы А, Б и В по ГОСТ 6286-73

Внутренний слой: маслостойкая резина

Усиление: 1 слой стальной проволочной оплётки

Рабочая температура: от -40°C до +100°C

Внутренний диаметр, мм	Диаметр наружной оплётки, мм	Наружный диаметр, мм	Рабочее давление для групп, атм.			Радиус изгиба, мм
			А	Б	В	
6	12,8	16,5	190	230	270	60
8	14	18	165	210	240	80
10	16	20,5	150	180	220	80
12	18	22,5	135	160	200	100
16	22	27,5	100	130	150	120
20	26	32	90	120	140	150
25	31	37	80	100	120	170



Справочники по рукавам высокого давления

Рукав высокого давления тип 2 группы А, Б и В по ГОСТ 6286-73

Внутренний слой: маслостойкая резина

Усиление: 2 слоя стальной проволочной оплётки

Рабочая температура: от -40°C до +100°C

Внутренний диаметр, мм	Диаметр наружной оплётки, мм	Наружный диаметр, мм	Рабочее давление для групп, атм.			Радиус изгиба, мм
			А	Б	В	
6	14	19	280	330	370	70
8	16,6	21	250	320	350	90
10	18,6	23	215	270	310	110
12	20,6	25	210	250	300	130
16	24,6	29	165	200	240	170
20	29	34	150	180	220	200
25	34	39	125	160	200	240

Рукав высокого давления по ГОСТ 25452-90

Внутренний слой: маслостойкая резина

Усиление: 4 слоя стальной проволочной спирали

Рабочая температура: от -40°C до +100°C

Внутренний диаметр, мм	Диаметр верхней навивки, мм	Наружный диаметр, мм	Рабочее давление, атм., при запасе прочности		Разрывное давление, МПа	Радиус изгиба, мм
			Трёхкратном	Четырёхкратном		
8	16,6	19,6	460	350	140	115
8	17,4	20,4	560	425	170	115
10	19,4	22,4	510	380	155	130
12	20,6	23,6	330	250	100	180
12	20,6	23,6	400	300	120	180
12	21,4	24,4	460	350	140	180
12	22,4	25,4	580	435	175	200
16	24,6	27,6	300	225	90	200
16	24,6	27,6	350	260	105	200
16	25,4	28,4	400	300	120	200
16	25,9	28,9	500	375	150	200
(20)	28,6	31,6	225	170	68	240
(20)	28,6	31,6	240	180	72	240
(20)	28,6	31,6	280	210	84	240
20	29,4	32,4	330	250	100	240
20	29,9	32,9	430	320	129	240
25	34,8	38,8	280	210	84	300
25	35,3	39,3	365	275	110	300
25	36,1	40,1	465	350	140	300

Рукава, диаметры которых указаны в скобках, изготавливают по согласованию между изготовителем и потребителем



ОАО «Майкопнормаль»

Адрес: 385000, Республика Адыгея, г. Майкоп, ул. Курганная, 302

Телефоны: (8772) 521832, 528882, 521831

Факсы: (8772) 560451, 561067

www.mnormal.ru, e-mail: mnormal@radnet.ru, mnsbyt@radnet.ru

Справочники по рукавам высокого давления

Концы штуцеров под накидные гайки

Ре зь ба	Диаметр юнуса при угле юнуса				
	24° для группы условного давления		37°		60°
	2	3			
	ГОСТ 22525-77		ОСТ 24.720.40-83	ОСТ 24.069.04-80	ГОСТ 16039-70
M14×1,5	10,1	8,1	—	11	11
M16×1,5	12,3	10,1	10	13	13
M18×1,5	14,3	12,3	—	—	15
M20×1,5	—	14,3	15	15	17
M22×1,5	—	16,3	—	17	19
M24×1,5	18,3	18,3	19	19	21
M27×1,5	—	—	—	—	24
M27×2	20,3	—	—	21	—
M30×1,5	—	—	24	—	27
M30×2	24,3	22,9	—	23	—
M33×1,5	—	—	—	—	29
M33×2	—	—	—	27	—
M36×1,5	—	—	30	—	32
M36×2	30,3	27,9	—	29	—
M42×2	—	33	—	—	—

Как составить заявку на изделия, представленные в каталоге

Для быстрого и правильного оформления Вашего заказа представьте или вышлите в наш адрес почтой, факсом или электронной почтой Вашу заявку с обязательным указанием:

- точного наименования изделий с указанием размера или их условного обозначения и количества
- укажите точное наименование Вашего предприятия или организации, а для физических лиц — фамилию лица, на которое будет выставлен счет на оплату товара
- Ваш адрес и остальные реквизиты
- для иногородних покупателей желательно указать способ доставки товара

Если Вы желаете разместить у нас заказ на изготовление специального крепежа или других специальных изделий, то к Вашей заявке приложите чертеж или эскиз изделия. Мы приступим к выполнению Вашего заказа только после согласования чертежей.





ОАО «Майкопнормаль»

Адрес: 385000, Республика Адыгея, г. Майкоп, ул. Курганная, 302

Телефоны: (8772) 521832, 528882, 521831

Факсы: (8772) 560451, 561067

www.mnormal.ru, e-mail: mnormal@radnet.ru, mnsbyt@radnet.ru